

# ACTUALIZACION DE LA ZONIFICACIÓN DE MEDIOS DE VIDA EN NICARAGUA

## INFORME ESPECIAL DEL SISTEMA DE ALERTA TEMPRANA PARA SEGURIDAD ALIMENTARIA (FEWS NET)

Marzo de 2010

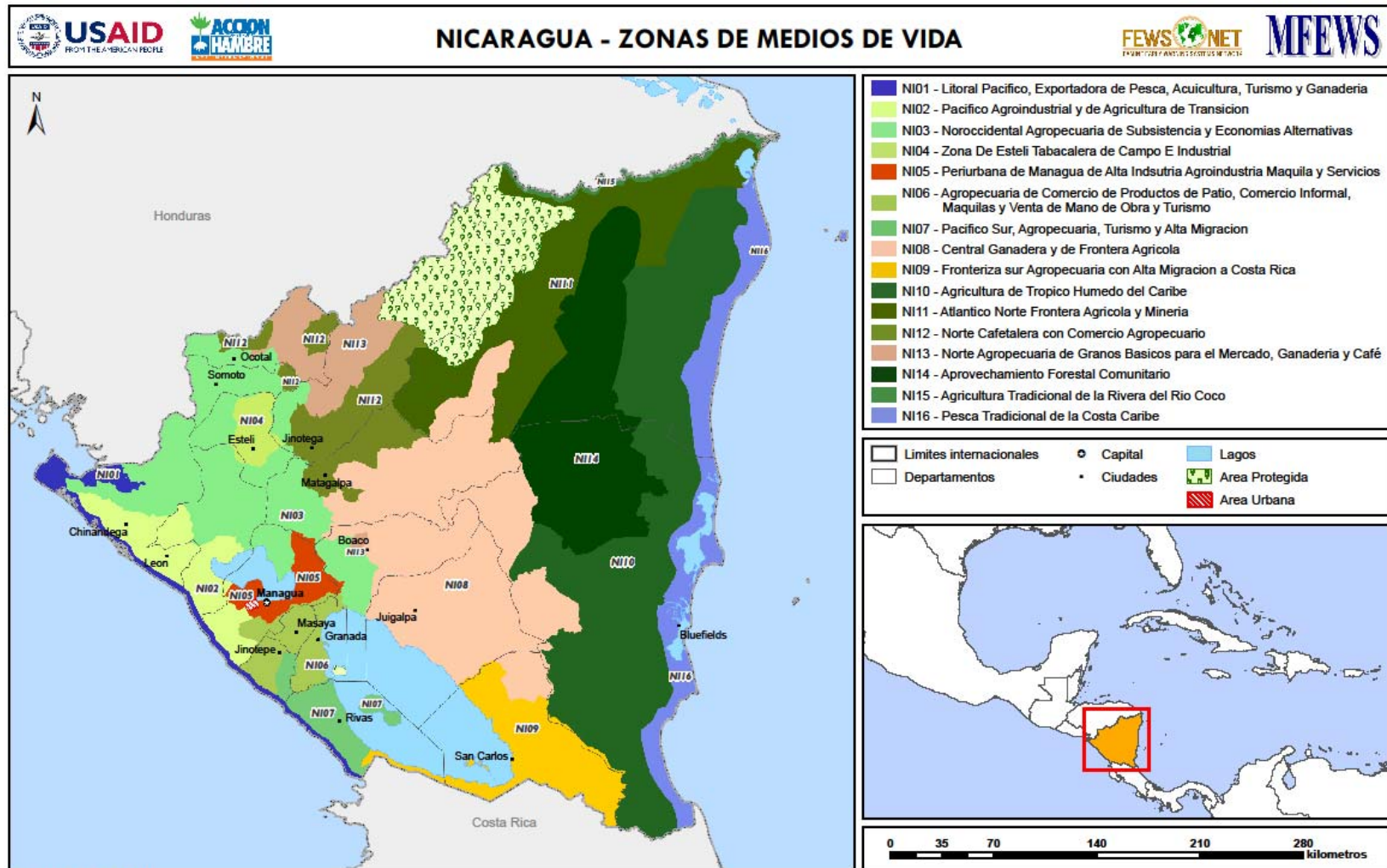
Esta publicación fue preparada por Stephen Browne Consultor de FEG (Food Economic Group) y Adriana Moreno Consultora del Sistema de Alerta Temprana para Seguridad Alimentaria (FEWS NET), en colaboración con la Acción Contra el Hambre.

# ACTUALIZACION DE LA ZONIFICACIÓN DE MEDIOS DE VIDA EN NICARAGUA

**INFORME ESPECIAL DEL SISTEMA DE ALERTA TEMPRANA PARA SEGURIDAD ALIMENTARIA (FEWS NET)**

Las opiniones expresadas en esta publicación no reflejan necesariamente los puntos de vista de la Agencia para el Desarrollo Internacional de Estados Unidos (USAID) o del Gobierno de los Estados Unidos.

# Mapa de zonas de medios de vida



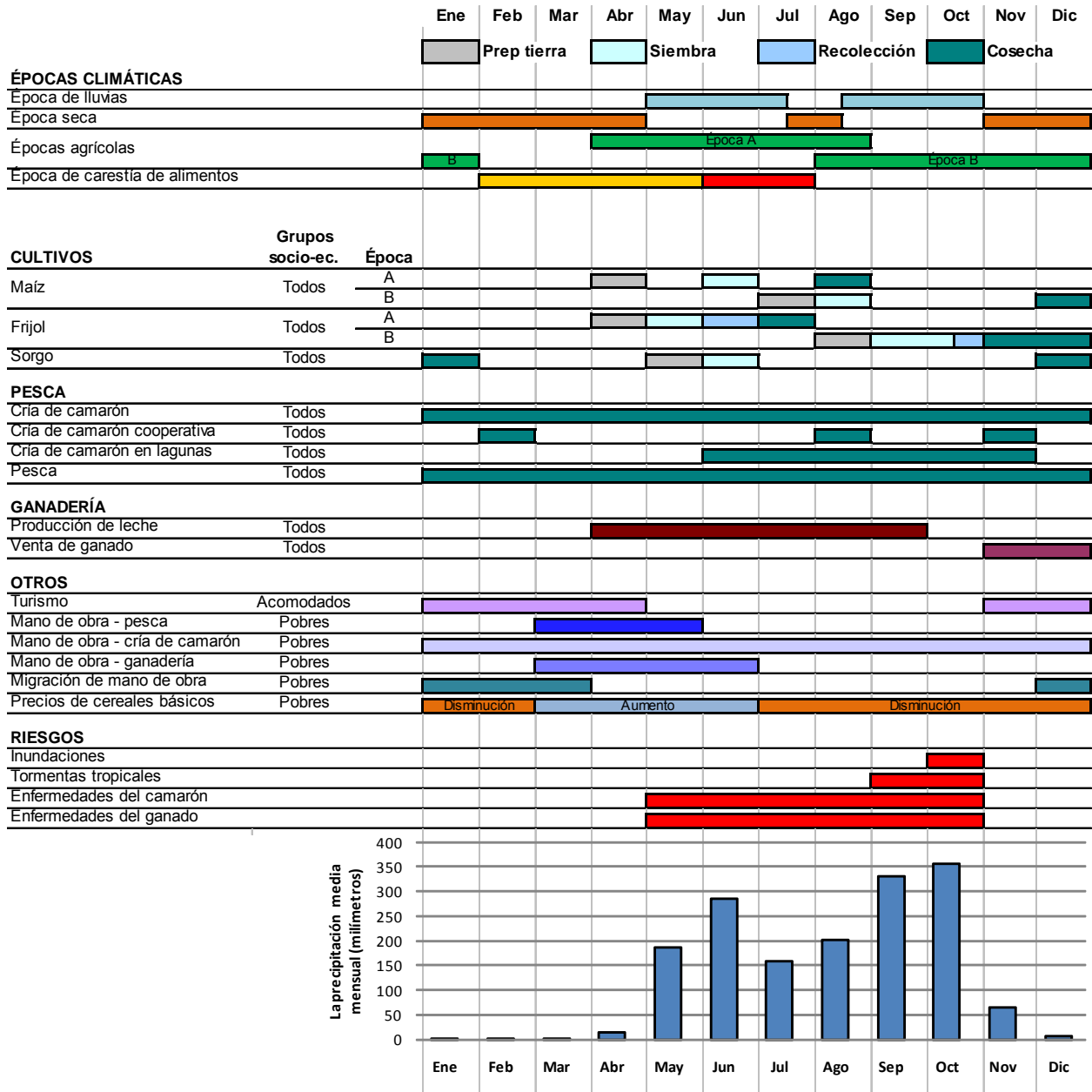
## Descripción de zonas de medios de vida

<b>Zona de Medios de Vida No. 1 – Zona del Litoral Pacífico, exportadora de pesca, acuicultura, turismo y ganadería</b>		
<b>Cultivos alimentarios</b>	Maíz Arroz	Esta zona se extiende a lo largo de la Costa Pacífica, desde la frontera sur hondureña hasta Costa Rica. La distancia desde el litoral al interior varía entre 5 y 10 km. Las precipitaciones oscilan entre 800 y 1.500 mm. La pesca y la camaricultura son la principal actividad de la zona y proporcionando trabajo temporal a la mayoría de pobladores de la zona.
<b>Cultivos para la venta</b>	Maíz Sorgo blanco	
<b>Ganado</b>	Porcino Aves de corral Vacuno	Además de la actividad pesquera, las familias cultivan granos básicos, accediendo en promedio a 2.5 <i>manzanas</i> <sup>1</sup> de tierra en arriendo o aparcería, en las cuales producen parte de sus necesidades alimentarias, que complementan con la compra de alimentos, principal fuente de alimentos de la población. También crían cerdos y aves de corral que utilizan para complementar sus necesidades de alimentos y de dinero en efectivo. Los pobres, que representan la mayoría de la población de la zona, intercambian parte de su pesca por granos básicos, y complementan con su dieta con productos pecuarios.
<b>Fuentes de Ingresos</b>	Venta de mano de obra Venta de camarones y pescado Venta de ganado Venta de cultivos	La principal actividad económica en la zona es la cría de camarones y la pesca. La demanda de mano de obra para estas actividades proporciona a los pobres de la zona la mayor parte de su ingreso anual y los hogares acomodadas también se benefician de la industria pesquera y camaronera, de donde obtienen la mayor parte de sus ingresos, lo que complementan con la venta de ganado en pie, leche y derivados y en menor cantidad granos básicos.  El ecoturismo es una actividad creciente en la zona, principalmente en las zonas protegidas, tales como la Delta del Estero Real, el Volcán de Cosiguina y Apacunca, que está creando oportunidades de empleo y de generación de ingresos; y en las zonas costeras, especialmente en las playas al oeste de León, Managua y San Juan del Sur donde ofrece empleo a los pobladores.
<b>Mercados principales</b>	<u>Cultivos</u> Chinandega León Managua Rivas  <u>Pescado, camarones y ganado vacuno</u> Chinandega Managua Rivas	
<b>Migración laboral</b>	Dentro de la misma zona o a Costa Rica (café) y El Salvador (caña de azúcar)	La red vial está en buenas condiciones y se cuenta con un servicio de transporte que permite el acceso a los mercados durante todo el año. La producción de granos básicos, el ganado y los derivados se comercializan a nivel local y en menor grado en los mercados que se encuentran ubicados fuera de la zona. El camarón y el pescado, se venden directamente a las empresas acopiadoras que lo llevan al mercado nacional e internacional.
<b>Riesgos</b>	Escasez de lluvias  Enfermedades de camarones y peces  Contaminación del agua  Incremento en el precio de los alimentos	Para contrarrestar cualquier déficit de ingresos o alimentos, los hogares pobres recurren a la venta de mano de obra por más miembros de la familia, a la venta de ganado menor y a la reducción en la cantidad y frecuencia de las comidas en casos extremos. Para los hogares acomodados las estrategias incluyen el incremento en la venta de ganado vacuno y en aumento en la venta de granos.

<sup>1</sup> 1 hectárea = 10.000 manzanas y 1 quintal = 45 kilogramos

## Calendario Estacional

### Zona No. 1 — Zona del Litoral pacifico, exportadora de pesca, acuicultura, turismo y ganaderia



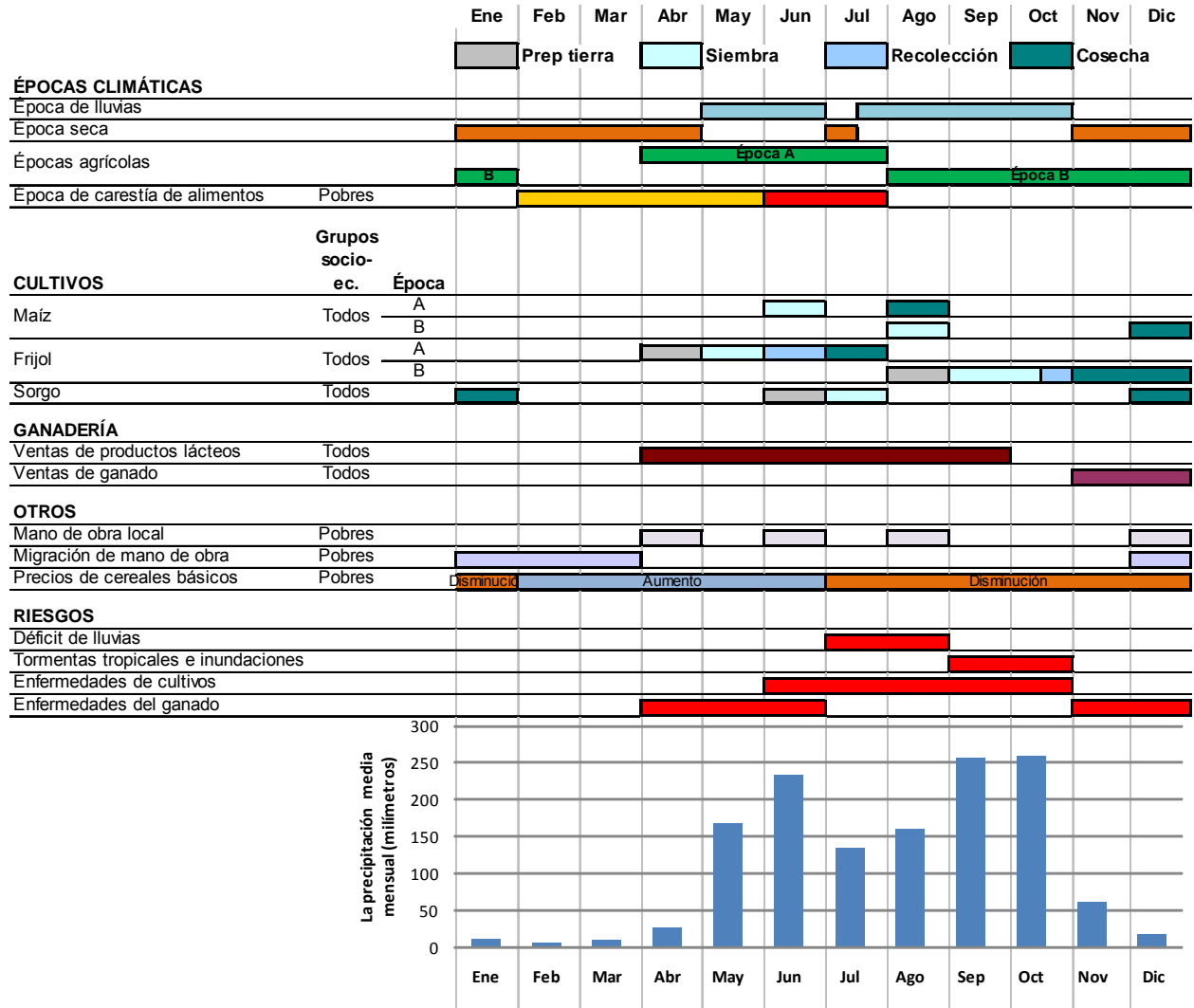
<b>Zona de Medios de Vida No. 2 – Zona Pacífico agroindustrial y de agricultura de transición</b>		
<b>Cultivos alimentarios</b>	Maíz Sorgo Arroz Frijoles	Esta zona, que se encuentra ubicada en la parte occidental de Nicaragua, se extiende desde la Costa Pacífica hacia el interior, incluye parte de los departamentos de Chinandega, León y Managua. El relieve es diverso, desde plano a ondulado, las alturas oscilan entre 200 msnm en las planicies hasta los 1,000 msnm en las faldas de los volcanes en Occidente. Lluvee 6-7 meses en el año y las precipitaciones oscilan entre 1,000 y 1,200 mm y se presenta un periodo de canícula moderado entre julio y agosto.  La zona depende en alto grado del empleo generado en la agricultura comercial, la industria, las minas y la ganadería. En la zona predominan los cultivos anuales de granos básicos para autoconsumo principalmente, seguido de los pastos y cultivos permanentes. Los principales cultivos anuales son el maíz, frijol y sorgo millón, y algunos rubros de ventas como las hortalizas, ajonjolí.  Si bien existe un gran potencial para la producción agrícola, el acceso a tierra, especialmente entre los sectores más pobres es limitado como lo es su producción, por tanto tienen que comprar la mayor parte de sus necesidades anuales de alimentos y complementan con ganado menor. Los grupos acomodados tienen la capacidad para producir la mayor parte de sus alimentos, aunque complementan su dieta con la compra de alimentos de mayor calidad.  Como cuentan con grandes extensiones de tierra, maquinaria y mano de obra para la producción de cultivos alimentarios y comerciales, el comercio de los hogares acomodados es su principal fuente de ingresos, a diferencia de los pobres que obtienen la mayor parte de sus ingresos de la venta de mano de obra en estas fincas, y con la venta de parte de su producción agropecuaria, pero las cantidades que obtienen son mínimas comparadas con las venta de mano de obra.  La carretera Panamericana atraviesa la zona, facilitando el acceso a Managua y a otras poblaciones. Dentro de la zona hay mercados importantes, como León y Chinandega, que dominan las actividades comerciales. Las semillas oleaginosas y la caña de azúcar se comercializan localmente y luego se transportan a mercados nacionales e internacionales. La leche y sus derivados se venden localmente o se transportan a Managua para su distribución a nivel nacional.  Las familias pobres, que representan la mayoría de la población de la zona, están más expuestas a sufrir déficit de ingresos o alimentos ante lo cual optan por trasladarse fuera de la zona para buscar trabajo, vender productos de traspatio, recolectan y venden leña o arriendan su tierra.  La alta densidad poblacional merma las opciones laborales por lo cual la migración hacia las ciudades (sector informal urbano) y hacia otros países (Costa Rica) es creciente, al igual que la pauperización y sobre explotación de los escasos recursos, lo que está provocando efectos ambientales severos.
<b>Cultivos para la venta</b>	Caña de azúcar Oleaginosas Granos básicos	
<b>Ganado</b>	Porcino Aves de corral Ganado vacuno	
<b>Fuente de ingresos</b>	Venta de cultivos Venta de mano de obra Venta de ganado	
<b>Mercados principales</b>	León Chinandega Managua Chichigalpa Corinto Posoltega	
<b>Migración laboral</b>	Dentro de la misma zona o a Costa Rica, El Salvador	
<b>Riesgos</b>	Escasez de lluvias  Deterioro del medio ambiente  Incremento de los precios de productos básicos	



<b>Zona de Medios de Vida No. 3 – Zona Noroccidental agropecuaria de subsistencia y economías alternativas</b>		
<b>Cultivos alimentarios</b>	Maíz Frijoles Sorgo	Esta zona presenta un relieve accidentado, está cubierta de bosques poco densos y pastizales de sabana. El promedio de precipitación anual es de 800 a 900 mm. Las actividades agropecuarias son de subsistencia, existiendo un importante segmento de la población que dedica tiempo a la actividad de extracción y venta de leña, producción artesanal de derivados del barro y venta de mano de obra en agroindustria y empresas agropecuarias para complementar el ingreso de las familias.
<b>Cultivos para la venta</b>	Sorgo Maíz Frijoles	
<b>Ganado</b>	Porcino Aves de corral Ganado vacuno	
<b>Fuentes de Ingresos</b>	Venta de mano de obra Venta de cultivos Venta de ganado Remesas	Es una zona de población más campesina y de sistemas más intensivos, de granos básicos, hortalizas y café. Los pastos y los matorrales son el uso del suelo predominante en la zona, en segundo lugar los cultivos anuales, principalmente maíz, frijol y sorgo millón. Se crían también pollos y cerdos, en su mayor parte para el consumo y, en menor grado, para obtener dinero en efectivo.
<b>Mercados principales</b>	León Chinandega Managua Matagalpa Estelí	Las dos fuentes principales de alimentos para los residentes de la zona son la producción agrícola y el mercado. Los hogares pobres dependen considerablemente de la compra de alimentos por lo tanto, están más propensos a ser afectados por las alzas en los precios de los productos básicos, mientras que los hogares acomodados, al tener mayor acceso a tierra e insumos pueden maximizar los rendimientos de sus cultivos logrando producir la mayor parte de lo que consumen y complementar su dieta con la compra de alimentos y animales de traspatio mas leche y derivados.
<b>Migración laboral</b>	Migran a las cabeceras municipales dentro de la zona o a la zona cafetalera, y a El Salvador, Honduras y Costa Rica	El trabajo en la agricultura es la principal fuente de ingreso para los pobres de la zona, así como la venta de parte de su producción inmediatamente y en periodos de escasez, la venta de leña y artesanías. Los acomodados obtienen la mayor parte de sus ingresos de la venta de producción, venta de ganado y las remesas.
<b>Riesgos</b>	Escasez de lluvias  Contaminación del suelo  Subida de los precios de productos básicos	Si bien la Carretera Panamericana atraviesa la zona, las distancias desde las zonas rurales a los mercados son grandes, limitando la frecuencia con que las familias pueden concurrir a estos. Por tanto, la venta de los excedentes de sus cosechas se hace a través de intermediarios que recogen los productos directamente en las parcelas y estos se encargan de transportar los productos a mercados mayores tanto dentro como fuera de la zona. El ganado vacuno se comercializa en los mercados municipales y las especies menores a nivel local.  La escasez de lluvias y/o las precipitaciones irregulares constituyen una amenaza para la producción, puesto que inciden en la productividad, causando que además que se reducen los alimentos disponibles para el consumo de las familias, disminuye la demanda de mano de obra en época de cosecha. En vista de sus limitadas opciones de obtener ingresos, los pobres usualmente emigran de la zona en busca de empleo o recogen y venden leña, especies menores, mientras que los acomodados reducen la contratación de mano de obra y tienden a reducir su área de siembra.

**Calendario Estacional**

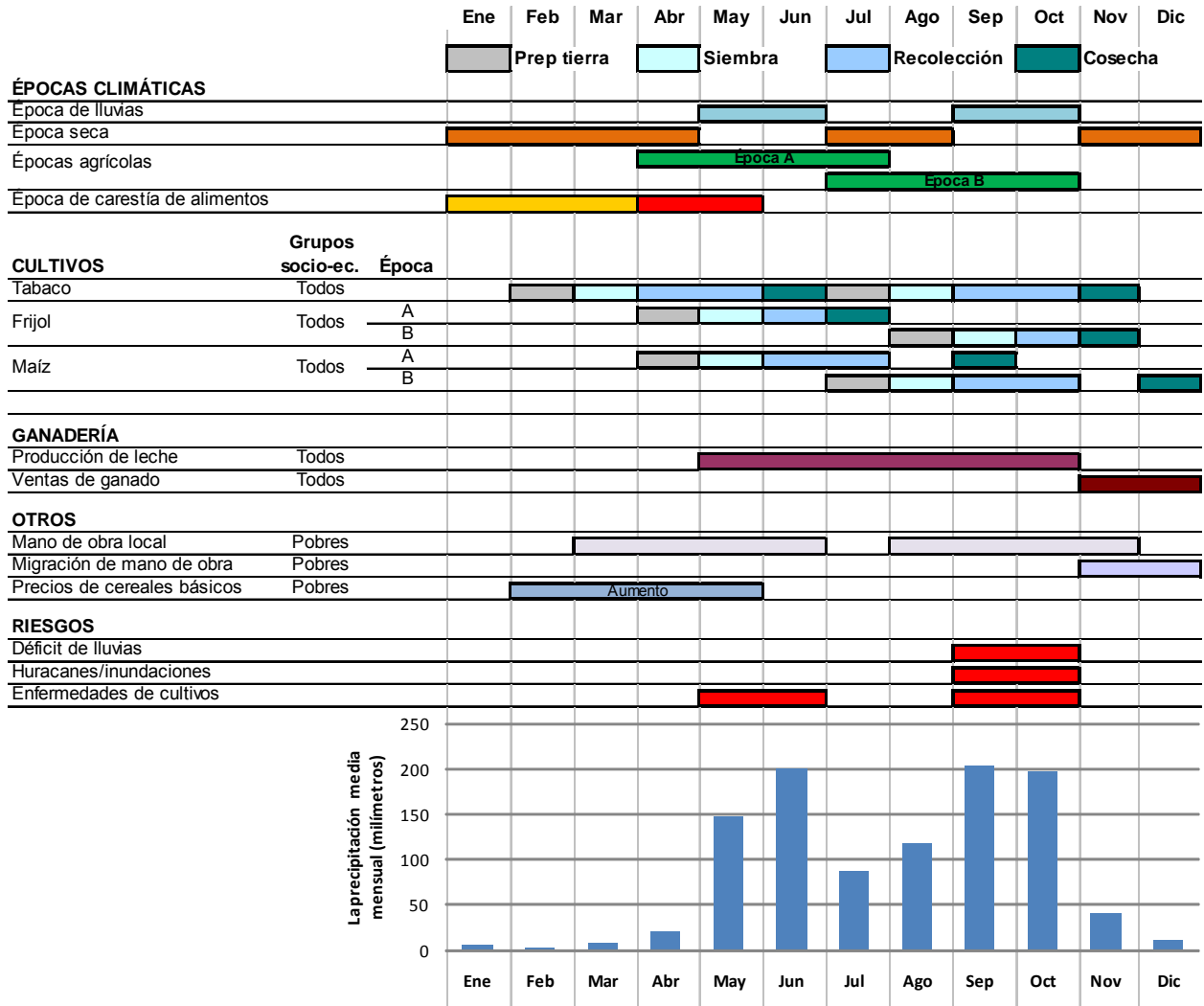
**Zona No. 3 – Zona Noroccidental agropecuaria de subsistencia y economías alternativas**



<b>Zona de Medios de Vida No. 4 – Zona de Estelí tabacalera de campo e industrial</b>		
<b>Cultivos alimentarios</b>	Maíz Frijoles Sorgo	<p>Esta zona, predominantemente accidentada, y ubicada en el departamento de Estelí, presenta un promedio de precipitación anual de 1.100 mm. Se caracteriza por la producción y procesamiento del tabaco, producción de granos básicos y hortalizas. La intensificación de la industria tabacalera ofrece empleo a la mayoría de la población de la zona durante todo el año.</p> <p>Las fuentes de ingreso de los pobres de la zona provienen de la venta de mano de obra en fincas de los acomodados o en la industria tabacalera, de la venta de parte de su producción de granos básicos y hortalizas. Si los hogares cuentan con ganado menor o mayor, hacen uso de éste para la obtención de ingresos adicionales.</p> <p>La tenencia de la tierra y el acceso a insumos limita la productividad, principalmente de los hogares más pobres, por lo que dependen más del mercado para obtener la mayor parte de sus alimentos, mientras que los hogares acomodados al tener mayor acceso a medios de producción son excedentarios y complementan su dieta con la producción pecuaria.</p> <p>La Carretera Panamericana cruza la zona, conectándola con los principales mercados de los departamentos de Estelí, Nueva Segovia y Managua, y los caminos secundarios con mantenimiento regular conectan a la mayoría de la población rural con los mercados regionales, asegurando de esta manera el flujo continuo de productos. Los granos básicos se comercializan en su mayor parte dentro de la zona, en tanto que las hortalizas se trasladan hasta los mercados periurbanos de Managua. El tabaco se vende en su mayor parte a las fábricas ubicadas en la zona y en el mercado internacional.</p> <p>La producción de cultivos, sea comercial o en pequeña escala, constituye la base económica de las familias. Los pobres, ante los riesgos existentes, como escasez de lluvias, plagas en los cultivos e inundaciones, los cuales afectan la forma en que las familias obtienen sus ingresos y alimentos, compensan su desequilibrio mediante el aumento en la migración para búsqueda de empleo temporal dentro o fuera de la zona, con la recolección de alimentos silvestres, el aumento en la venta de especies menores y venta de leña. Los acomodados tienden a reducir la contratación de mano de obra.</p>
<b>Cultivos para la venta</b>	Tabaco Maíz Frijoles Hortalizas Tubérculos	
<b>Ganado</b>	Ganado vacuno Porcino Aves de corral	
<b>Fuentes de Ingresos</b>	Venta de mano de obra Venta de cultivos Venta de productos ganaderos	
<b>Mercados principales</b>	Estelí Jalapa Nueva Segovia Managua	
<b>Migración laboral</b>	Migran a la zona cafetalera o a El Salvador	
<b>Riesgos</b>	Escasez de lluvias  Inundaciones  Plagas de los cultivos  Deterioro del medio ambiente	

**Calendario Estacional**

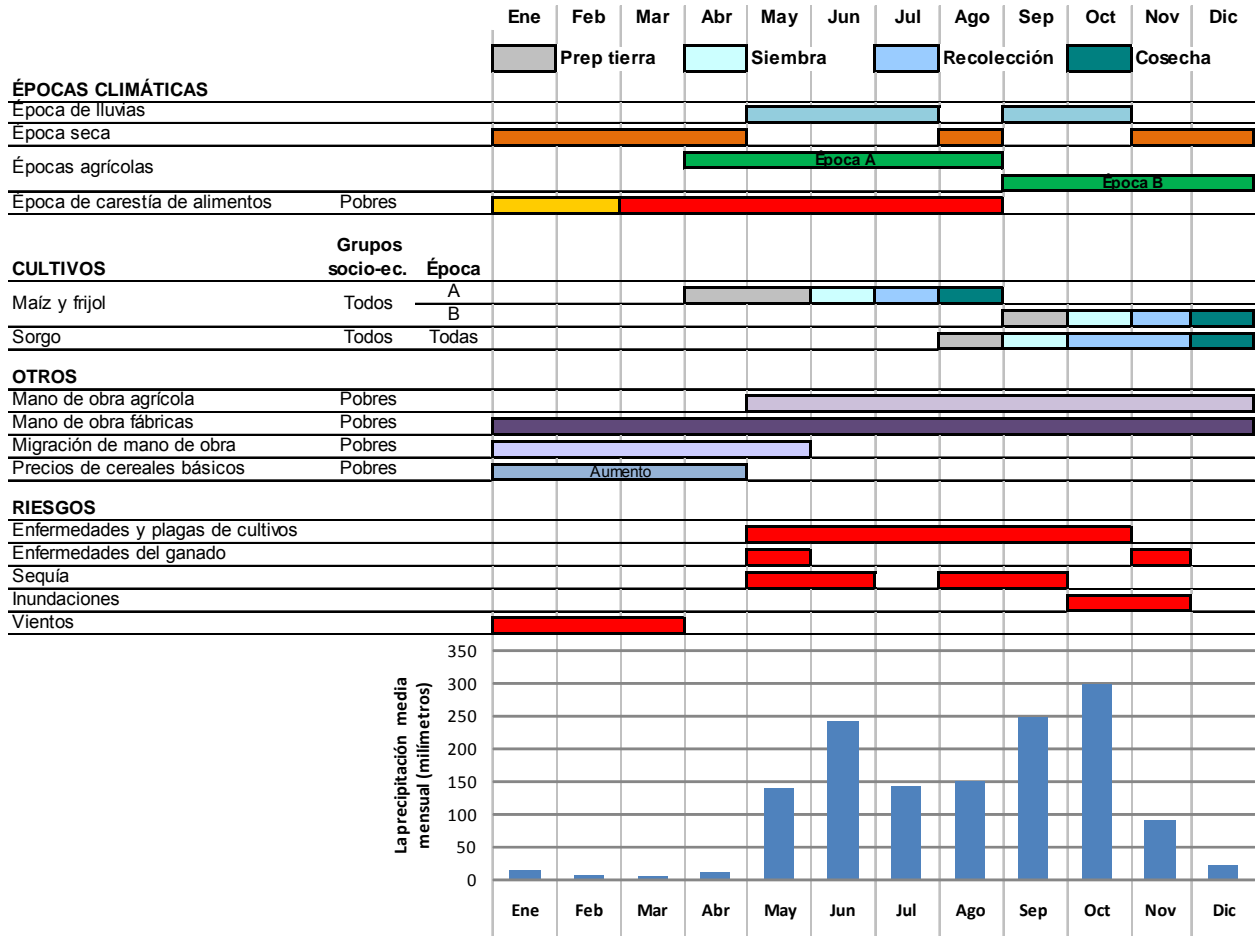
**Zona No. 4 – Zona de Esteli tabacalera de campo e industrial**



<b>servicios</b>		
<b>Cultivos alimentarios</b>	Arroz Frijoles Maíz Sorgo Hortalizas	<p>La zona se encuentra cerca de la capital, cuenta con buen acceso vial, se caracteriza por su alta densidad poblacional (160 a 300 habitantes por km<sup>2</sup>), por el alto fraccionamiento de la tenencia de la tierra, y el fuerte vínculo con la economía urbana. Los suelos varían sustancialmente, las tierras fértiles están en las áreas planas y húmedas al sur de Tipitapa, en el norte las tierras son mas infértiles y rocosas, bastantes pastos y matorrales. El régimen de lluvias es favorable, con un gradiente de sur a norte que va de 1,200 a 1,600 mm; sin embargo, la profundidad del manto freático hace que sea difícil el acceso al agua para el consumo humano.</p> <p>La venta de mano de obra en las maquilas, industria y servicios es la principal actividad de los pobres. Estos disponen de muy poca tierra (de un ¼ a 2 manzanas por trabajador familiar), un solar grande y poseen pocos equipos, en algunos casos una yunta de bueyes y carreta o caballo, que tiene una función importante como medio de transporte y acarreo de agua y productos.</p> <p>La cercanía a las ciudades importantes (Masaya, Granada, Mateare, Tipitapa, etc.), le permite a este sector integrarse a actividades del sector informal urbano como el pequeño comercio, la artesanía en zapatos, costura, carpintería, y por otro lado, el establecimiento de un sistema de producción diversificado (frutas, flores, tubérculos), que en parte es destinado al autoconsumo y a la venta.</p> <p>Los acomodados utilizan la tierra para la cría de ganado, la producción de forraje y granos básicos, de la que son excedentarios. Los pobres también producen granos básicos (maíz, frijoles, sorgo) para autoconsumo y algunas hortalizas, comprar la mayor parte de lo que consumen pues su acceso a tierra es limitado por tanto sus volúmenes de producción. Algunos pueden complementar su dieta también con la producción de traspatio y/o leche y derivados. Hay un segmento de la población pobre que no tiene acceso a la tierra y, por tanto, compra todos sus alimentos.</p> <p>El acceso al mercado y transporte hacia las ciudades vecinas de Managua, Masaya y Granada es bueno. La actividad artesanal es desarrollada y diversa: zapatería, sastrería, elaboración de canastos, juguetería, hojalatería, también procesan algunos alimentos en base a maíz, etcétera.</p> <p>De acuerdo a la temporalidad laboral, la migración se incrementa en los meses de noviembre a abril, cuando los pobres principalmente emigran a Costa Rica para trabajar en el sector de la construcción y trabajo doméstico, o a los departamentos de Jinotega y Estelí para trabajar en la cosecha de café, de noviembre a enero.</p> <p>La conexión de la zona con las maquilas y otras industrias se está convirtiendo en una importante opción para generación de ingresos, pues pese a que desarrollan actividades agrícolas, hay una tendencia creciente a mayor dependencia del empleo en estas industrias. La crisis económica, tanto nacional como internacional, es una amenaza a las operaciones normales de las maquilas e industria y, a su vez, a las oportunidades laborales para la mayoría de los residentes de la zona, poniendo en riesgo su poder adquisitivo y, por ende, su seguridad alimentaria.</p>
<b>Cultivos para la venta</b>	Hortalizas Maíz Frijoles	
<b>Ganado</b>	Aves de corral Caprino Porcino	
<b>Fuentes de Ingresos</b>	Venta de mano de obra (calificada y no calificada) Venta de artesanías Comercio Remesas	
<b>Mercados principales</b>	Managua Masaya Granada Mateare Tipitapa	
<b>Migración laboral</b>	Migran a Jinotega, Estelí, Costa Rica o a Estados Unidos y ahora es mayor el flujo a España	
<b>Riesgos</b>	Escasez de lluvias  Plagas de cultivos  Alza de precios de productos esenciales y no esenciales  Falta de empleos estables	

**Calendario Estacional**

**Zona No. 5 – Zona Periurbana de Managua, de industria, agroindustria, maquilas y servicios**

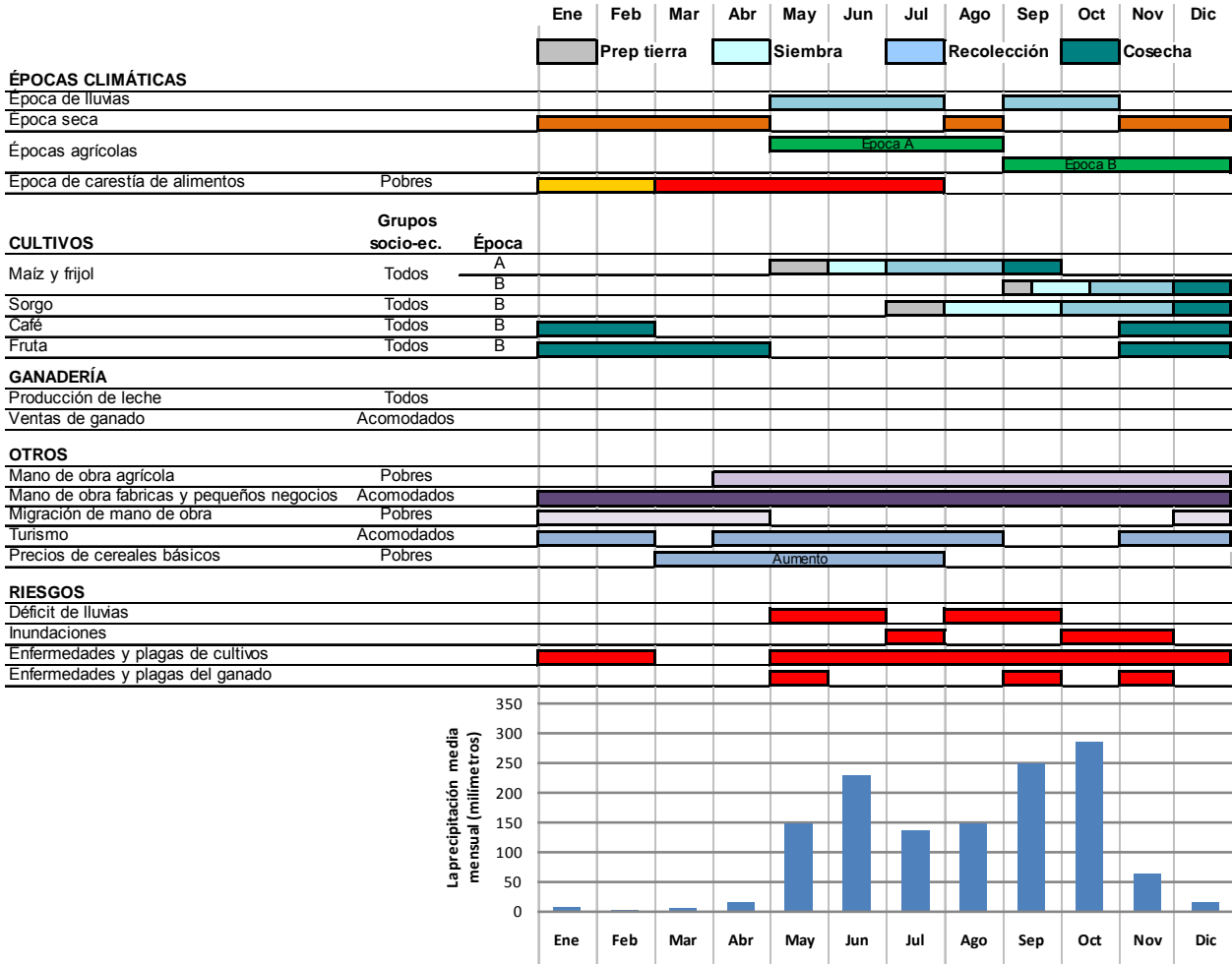


<b>Zona de Medios de Vida No. 6 –Zona Agropecuaria de comercio de productos de patio, comercio informal, maquilas y venta de mano de obra y turismo</b>		
<b>Cultivos alimentarios</b>	Maíz Frijoles Sorgo	<p>Esta zona se encuentra ubicada en una de las áreas turísticas más importantes del país (especialmente en Granada). Los suelos volcánicos fértiles y un promedio de precipitación anual de 1.400 mm ofrecen condiciones óptimas para la actividad agropecuaria. Las actividades económicas son diversas y comprenden agricultura (producción de café, frutas, hortalizas), producción de flores, artesanías, comercio y turismo.</p> <p>La actividad agropecuaria, se basa en cultivos de alto valor agregado por manzana y de poco capital, como son los cultivos permanentes, y especialmente los frutales. Sus productos son comercializados directamente en los mercados urbanos por las mujeres.</p> <p>Se pueden diferenciar tres zonas: una zona baja de cultivo de piña en Ticuantepe; una zona de caficultura asociada con cítricos, pitahaya, chayote y musáceas en las partes más altas, como La Concepción, La Meseta y finalmente en la Cuesta de la Meseta, al suroeste de la ciudad de Masaya, una zona de policultivo de granos básicos, tubérculos y flores, asociada con una gran diversidad de frutales, especialmente mangos. La presencia de café aumenta a medida que crece la altura.</p> <p>La agricultura se caracteriza por el minifundio, en donde cada agricultor posee parcelas de tierra muy pequeñas. La cría del ganado vacuno es una importante fuente de ingreso en las zonas más bajas, en donde existe una importante ganadería comercial.</p> <p>Los hogares tienen acceso limitado e irregular a tierra de 2 a 5 manzanas y pueden ser en alquiler o mediería, cuentan con especies de traspatio y probablemente de 1 a 2 cabezas de ganado mayor. Los cultivos de granos básicos, tubérculos, musáceas, frutales (cítricos y otros) son para autoconsumo y venta. Las actividades no agropecuarias como venta de artesanías y pequeños comercios complementan los ingresos de los pobres, mientras que los acomodados se integran al mercado con mayores ventas de su producción agropecuaria y con negocios comerciales más formales.</p> <p>Los hogares dependen más de la compra de alimentos, particularmente los pobres, pues no son autosuficientes en granos básicos debido a que no tienen la capacidad para producir ni almacenar para todo el año y cuando sale la cosecha venden parte de ella para pagar por alquiler de la tierra y para cubrir gastos de primera necesidad. Los acomodados tienen mayor poder de compra, pues su nivel de ingresos generado con la venta de mayores volúmenes de producción se lo permite.</p> <p>La venta de mano de obra es variable pero durante todo el año, pero es la fuente de ingresos más importante de los pobres, seguida por la venta de cultivos, productos de traspatio y las remesas en algunos casos. Los acomodados obtienen sus ingresos de la agricultura en pequeña escala y microempresas no agrícolas, también de la venta de ganado vacuno y de mano de obra calificada.</p> <p>La integración al mercado es a través de la venta de frutas, granos y tubérculos se lleva a cabo con facilidad, pues la red vial es óptima; si bien muchos caminos no están pavimentados, suelen mantenerse transitables todo el tiempo hacia los mercados más importantes dentro de la zona y a los de Managua.</p> <p>El abastecimiento de alimentos se hace en localmente o en los mercados</p>
<b>Cultivos para la venta</b>	Cereales Café Frutas	
<b>Ganado</b>	Aves de corral Porcino Ganado vacuno	
<b>Ingreso en efectivo</b>	Venta de mano de obra (calificada y no calificada) Venta de cultivos Venta de artesanías Venta de ganado Microempresas	
<b>Mercados principales</b>	Masaya Jinotepe Granada	
<b>Migración laboral</b>	Migran a la capital o a Costa Rica y El Salvador	
<b>Riesgos</b>	Escasez de lluvias  Fluctuaciones excesivas de precios	

		<p>de la capital (Mayoreo y Oriental). Las artesanías se venden en los mercados locales (Masaya, San Juan del Oriente y Catarina) y en Managua, así como desde puestos a la orilla de las carreteras. El café se vende a los beneficios, que son miembros de grupos internacionales grandes, para su procesamiento y comercialización a mayor escala y fuera del país.</p> <p>Las estrategias de sobrevivencia adoptadas en momentos de crisis por los pobres incluyen aumento de la migración a Costa Rica en la búsqueda de empleo, aumento de la venta de reservas alimentarias si las hay, así como productos de traspatio, recolección y venta de leña y, según la severidad de la crisis, a la reducción en la frecuencia y la calidad de los alimentos consumidos.</p>
--	--	---

**Calendario Estacional**

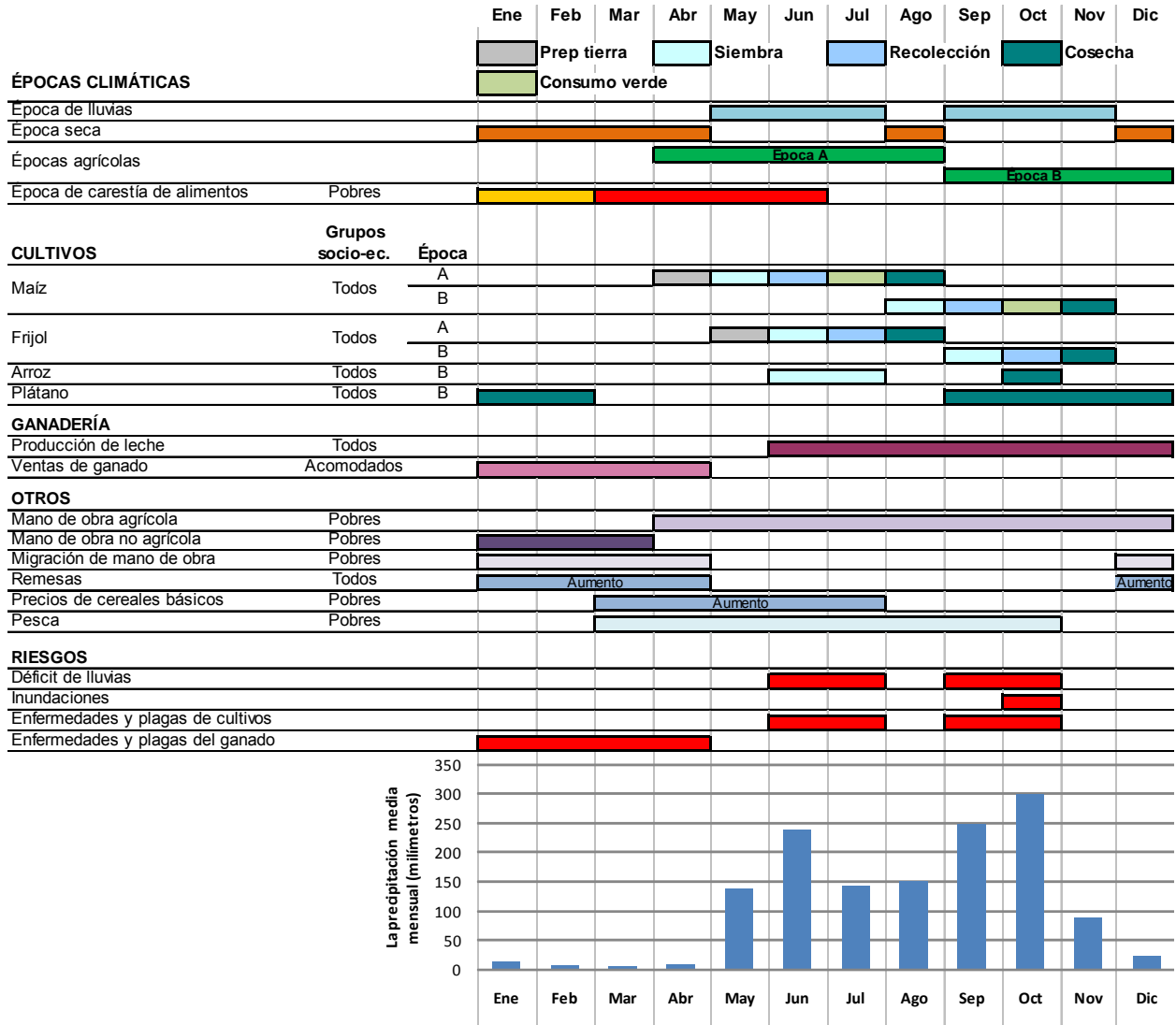
**Zona No. 6 – Zona Agropecuaria de comercio de productos de patio, comercio informal, maquilas y venta de mano de obra y turismo**



<b>Zona de Medios de Vida No. 7 – Zona Pacífico sur, agropecuaria, turismo y alta migración</b>		
<b>Cultivos alimentarios</b>	Arroz Frijoles Maíz Sorgo	Esta zona está ubicada en el Pacífico sur, y es fronteriza con Costa Rica. Las precipitaciones alcanzan un promedio anual de 1.400 mm en la mayor parte de la zona y la época de lluvias comprende los meses de mayo a noviembre, con una canícula entre 15 de julio y el 15 de agosto. Los principales cultivos de la zona son los granos básicos (frijol, arroz, sorgo, y maíz) para autoconsumo y plátano, banano, sandía, papaya, caña de azúcar (Nandaime y Rivas) y otras frutas con fines comerciales.
<b>Cultivos para la venta</b>	Maíz Frijoles Frutas Caña de azúcar	Las actividades agropecuarias son la principal fuentes de ingresos de la zona. Los pobres obtienen sus ingresos de la venta de mano de obra dentro de la zona y regularmente en Costa Rica debido a que la ubicación de la zona lo permite; complementan sus ingresos con la venta de parte de sus cosechas y con el comercio informal. Como la producción de los hogares acomodados es excedentaria, obtienen la mayor parte de sus ingresos de la comercialización de sus productos agropecuarios y tienen mayor participación en el comercio.
<b>Ganado</b>	Porcino Aves de corral Ganado vacuno	La compra de alimentos complementa los requerimientos de los hogares, puesto que los pobres no son autosuficientes en granos básicos, también reciben en pago por su trabajo más granos básicos, huevos, leche que suma a sus necesidades alimentarias. Los acomodados al tener mayor nivel de ingresos acceden a alimentos de mayor calidad fuera de su producción.
<b>Fuentes de Ingresos</b>	Ventas de cultivos Trabajo de jornalero Oficios o negocios Comercio	
<b>Mercados principales</b>	Rivas Jinotepe Managua Masaya	
<b>Migración laboral</b>	Migración a Costa Rica	
<b>Riesgos</b>	Escasez de lluvias Inundaciones Plagas de los cultivos Tormentas tropicales	La Carretera Panamericana atraviesa la zona, conectando a los mercados principales con las comunidades rurales y Costa Rica. Muchos comerciantes y productores venden sus productos en el mercado más importante de la zona en Rivas, así como en los mercados de Granada, Masaya y Managua. La demanda de mano de obra se abastece dentro de la zona, pero la migración a Costa Rica es constante y se incrementa en la época de la cosecha del café. Las estrategias adoptadas por los pobres en momentos de crisis van desde un aumento en la migración a Costa Rica, búsqueda de empleo o en las zonas de pesca cercanas, hasta un aumento en la venta de productos agrícolas (frutas principalmente).

**Calendario Estacional**

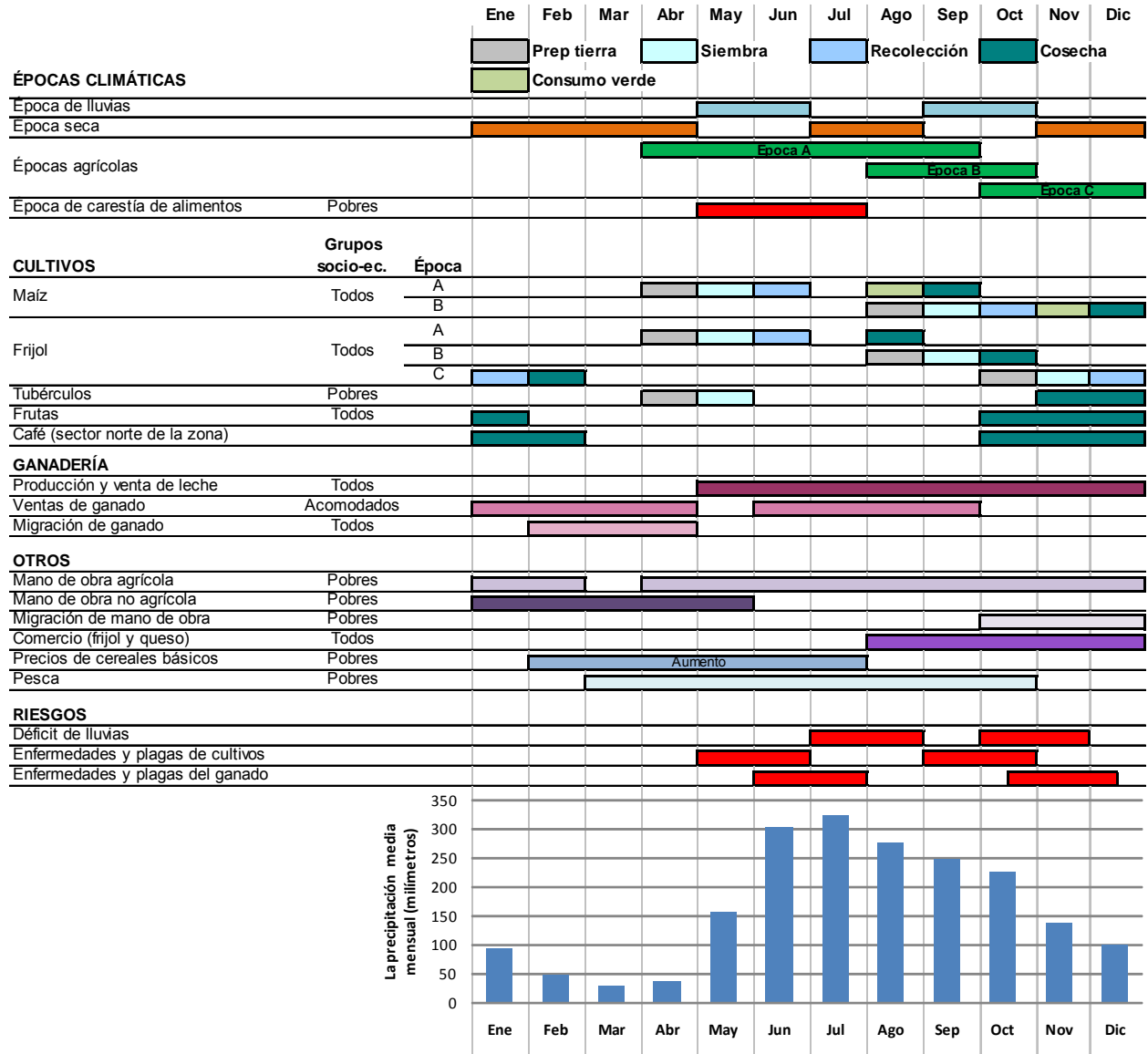
**Zona No. 7 – Zona Pacífico sur, agropecuaria, turismo y alta migración**



<b>Zona de Medios de Vida No. 8 – Zona central ganadera y de frontera agrícola</b>		
<b>Cultivos alimentarios</b>	Frijoles Maíz Arroz Frutas Hortalizas	<p>Esta zona desempeña una función importante en el suministro de alimentos del país. Constituye una zona de mediana altura (200 a 500 msnm), conformada por valles altos, en la parte nor-occidental está la cuenca del Río Coco, mientras que la parte central y sur-oriental está conformada por amplias mesetas irregulares y algunos llanos. El clima en general es húmedo, llueve en promedio entre 1,400 a 2,000 mm anuales, lo cual favorece en algunos lugares la producción de apante.</p> <p>La zona se caracteriza por cierta diversificación de sus sistemas de producción. Sin embargo, la ganadería y la producción de granos básicos son predominantes. Esto se refleja en un uso de la tierra con una significativa participación de las pasturas, más de la mitad del territorio y del área de cultivos; las áreas de bosque ocupan menos del 10% de la superficie total. Los cultivos permanentes no tienen una participación significativa en el uso de la tierra, y los matorrales están vinculados a la producción de granos y al establecimiento de pastos. En los valles altos del norte también se produce café.</p> <p>Los pobres obtienen la mayor parte de alimentos de la compra, pues no son autosuficientes en granos básicos debido al acceso limitado a tierra, complementan su dieta con productos de traspatio y leche y sus derivados, en caso de contar con ganado. Los acomodados son excedentarios y complementan sus necesidades alimentarias con la compra de alimentos de mayor calidad.</p> <p>La venta de ganado en pie, leche y derivados es la fuente de ingreso principal de los acomodados, y las oportunidades de trabajo ofrecidas en sus fincas constituyen la principal fuente de empleo para los pobres de la zona.</p> <p>La producción de granos básicos se comercializa a través de intermediarios, la leche y derivados se comercializan a nivel local o en Managua, y el ganado en pie en Managua o el exterior. El acceso a mercados varía dentro de la zona, especialmente en época lluvia por el deterioro que presentan los caminos limitando el flujo de los productos, ante lo cual la producción de granos básicos y leche se ve subvalorizada debido a la falta de vías de comunicación e infraestructura de acopio.</p> <p>Los riesgos principales que se afrontan en la zona son la irregularidad en las precipitaciones, las enfermedades del ganado y las plagas en los cultivos, lo cual puede afectar la demanda laboral; ante lo cual los hogares optan por venta de ganado (en el caso de los pobres normalmente es de especies menores), venta de leña y aumento de la venta de mano de obra.</p>
<b>Cultivos para la venta</b>	Café (más en el Norte) Frijoles Arroz Frutas Hortalizas	
<b>Ganado</b>	Ganado vacuno Porcino Aves de corral	
<b>Fuentes de ingresos</b>	Trabajo de jornalero Ventas de ganado Ventas de productos ganaderos Ventas de cultivos	
<b>Mercados principales</b>	Boaco Juigalpa Chontales Managua	
<b>Migración laboral</b>	Migración a la zona cafetalera y a Costa Rica	
<b>Riesgos</b>	Escasez de lluvias Plagas en los cultivos Enfermedades del ganado Deterioro del medio ambiente	

**Calendario Estacional**

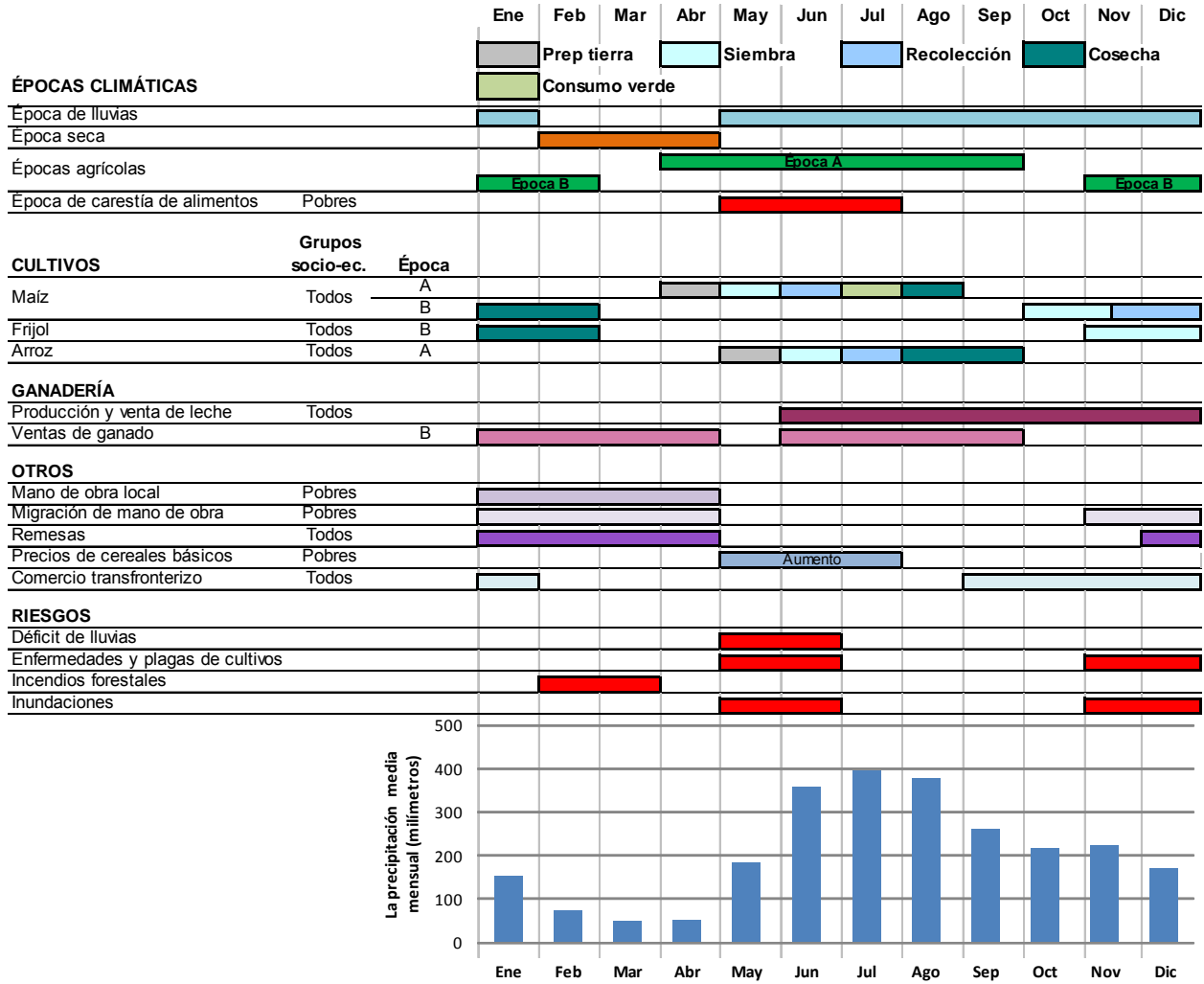
**Zona No. 8 – Zona central ganadera y de frontera agrícola**



<b>Zona de medios de vida No. 9 – Zona fronteriza sur agropecuaria con alta migración a Costa Rica</b>		
<b>Cultivos alimentarios</b>	Arroz Frijoles Maíz	<p>Esta zona limita en el sur con el Lago de Nicaragua y sigue las riveras del Río San Juan a lo largo de la frontera con Costa Rica. El clima húmedo tropical comprende una estación de lluvias de diez meses (mayo a febrero) y un promedio de precipitación anual de 2.600 mm.</p> <p>A diferencia de las otras zonas de Nicaragua, los pobres tienen un acceso adecuado a la tierra, siembran para autoconsumo maíz, frijoles, tubérculos y crían aves de corral. Este grupo puede satisfacer más de la mitad de sus necesidades de alimentos anuales con su producción y la diferencia restante la cubren con lo que reciben en pago por su trabajo en las parcelas de los acomodados más compras en el mercado y subproductos de ganado.</p> <p>La fuente de ingresos de los pobres proviene de la venta de mano de obra en las fincas de los acomodados, en plantaciones de cítricos dentro de esta zona y en Costa Rica, donde también laboran en la construcción y el trabajo doméstico.</p> <p>Los acomodados tienen una producción excedentaria que les permite vender una buena parte de su cosecha, reserva para autoconsumo y como pago a sus jornaleros. La leche y sus derivados complementan su dieta durante todo el año.</p> <p>El acceso al mercado en la zona es difícil, los caminos y carreteras se encuentran en mal estado, limitando el comercio dentro y fuera de la zona, esto se convierte en una amenaza a la producción de la zona. Se recurre también al transporte pluvial por el Lago de Nicaragua y el Río San Juan, pero esto encarece los productos y solo tienen acceso los acomodados. Durante los meses que preceden la salida de la cosecha de primera, aumenta la migración a Costa Rica en busca de trabajo para poder comprar alimentos, pues la proximidad a este país permite un acceso más fácil a los mercados laborales y es la alternativa más empleada por la población de la zona. También la venta de pescado o leña son opciones para los pobres en momentos de crisis.</p>
<b>Cultivos para la venta</b>	Frijoles Arroz Raíces y tubérculos Cítricos	
<b>Ganado</b>	Porcino Aves de corral Ganado vacuno	
<b>Fuentes de Ingresos</b>	Venta de mano de obra Venta de cultivos Venta de ganado Comercio	
<b>Mercados principales</b>	Rivas San Carlos Juigalpa Acoyapa Boaco	
<b>Migración laboral</b>	Migración a Costa Rica	
<b>Riesgos</b>	Inundaciones Escasez de lluvias Plagas de cultivos Incendios forestales Acceso limitado al mercado	

**Calendario Estacional**

**Zona No. 9 – Zona fronteriza sur agropecuaria con alta migración a Costa Rica**



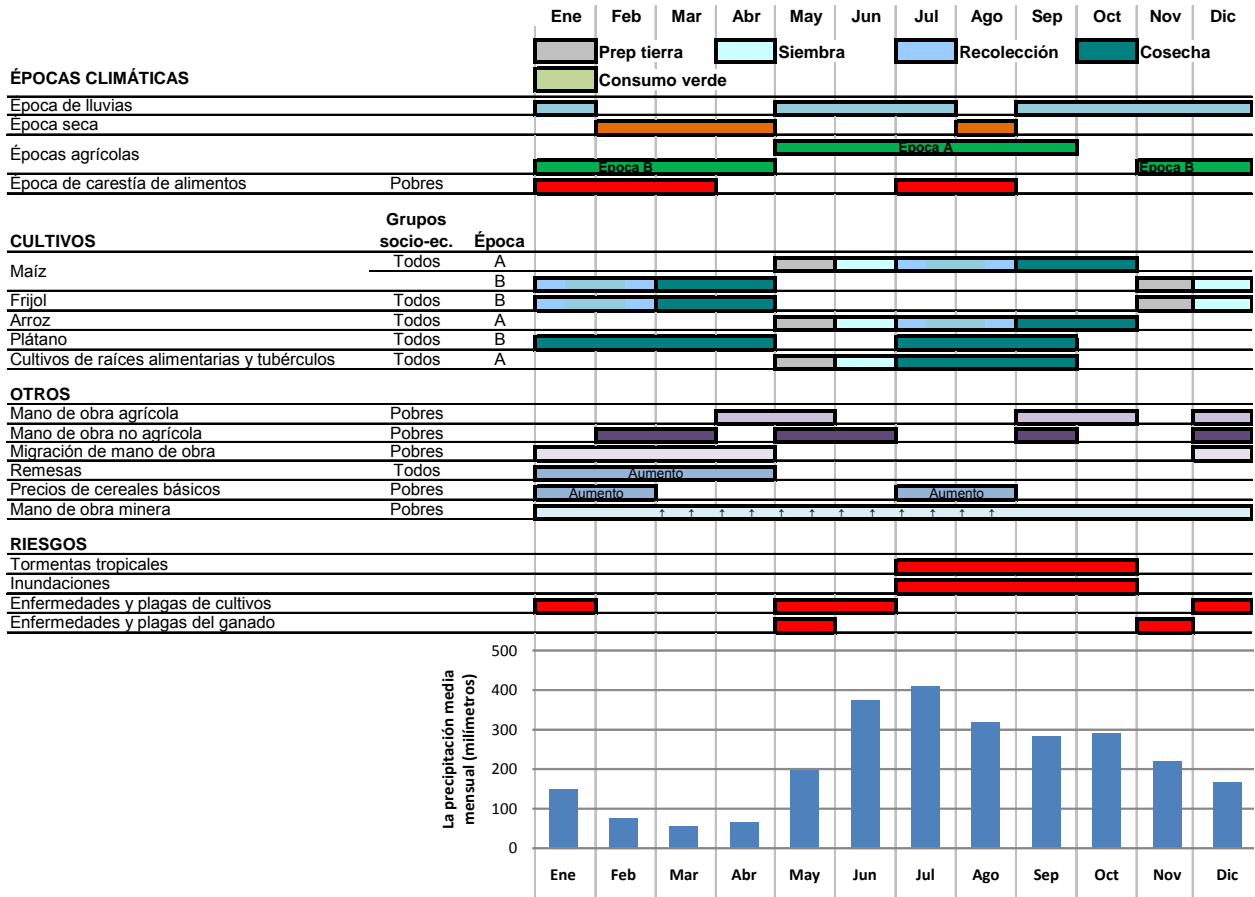
<b>Zona de Medios de Vida No. 10 – Zona de agricultura de trópico húmedo del Caribe</b>		
<b>Cultivos alimentarios</b>	Arroz Frijoles Plátanos	<p>Esta zona forestal llana, escasamente poblada se extiende por el centro de los Departamentos de la Región Autónoma del Atlántico Norte y de la Región Autónoma del Atlántico Sur, y por el sureste de San Juan del Río. El promedio anual de precipitación es de 3.200 mm.</p> <p>Las familias dependen de la agricultura de subsistencia para satisfacer la mayor parte de sus necesidades de alimentos, siendo la producción su principal fuente de alimentos e ingresos; producen frijoles, arroz y plátano para autoconsumo y venta, también crían cerdos y aves de corral para autoconsumo o venta acorde a sus necesidades. Al occidente de la zona predomina la cría de ganado vacuno.</p> <p>Los pobres generalmente tienen menor acceso a tierra e insumos, por lo que su producción es menor, reflejándose en menor duración de sus reservas alimentarias, por lo que dependen del mercado para satisfacer sus necesidades, así como de su producción de traspatio y de leche y derivados; la pesca y la caza son también opciones importantes para complemento de la dieta. Al igual que en otras zonas, la venta de mano de obra es una de las principales fuente de ingresos para los pobres, quienes laboran en plantaciones de palma africana de la zona, en fincas de los acomodados y en el sector pesquero; complementan su ingreso vendiendo una parte de su cosecha y con la venta de madera. Para los acomodados, las ventas de su cosecha, ganado vacuno y madera preciosa conforman su ingreso.</p> <p>El acceso a los mercados es deficiente debido a la carencia de infraestructura vial y fuera de los mercados locales no existe ningún mercado principal. Aunque la comercialización de cultivos y ganado es mínima, los intermediarios de Siuna, Bonanza, Rosita y Nueva Guinea traen a la zona granos básicos cuando hay desabastecimiento. La mayor parte de la madera se vende directamente a la compañía <i>Maderas del Pacífico</i> que tiene su sede central en Managua.</p> <p>En tiempos de crisis, las estrategias para hacer frente son limitadas por la situación geográfica de la zona, por lo que los pobres recurren a la recolección de frutas y raíces silvestres, la pesca y la caza pues son la única opción en la zona. Algunos pueden migrar fuera de la zona a las plantaciones cercanas, minas de oro o a la costa en busca de empleo.</p>
<b>Cultivos para la venta</b>	Frijoles Raíces y tubérculos Plátanos	
<b>Ganado</b>	Porcino Aves de corral Ganado vacuno (en el occidente)	
<b>Fuentes de ingresos</b>	Venta de mano de obra Venta de cultivos Comercio, pequeños negocios Ventas de madera	
<b>Mercados principales</b>	Mercados locales Rama Nueva Guinea	
<b>Migración laboral</b>	Migración a las cabeceras municipales o se embarcan	
<b>Riesgos</b>	Inundaciones  Tormentas tropicales  Lluvias torrenciales	



<b>Zona de Medios de Vida No. 11 – Zona Atlántico norte de frontera agrícola y minería</b>		
<b>Cultivos alimentarios</b>	Frijoles Arroz Tubérculos	<p>Esta zona escasamente poblada, se encuentra ubicada al sur de la reserva forestal de Las Bosawás, es una zona con alta riqueza en recursos naturales (madera, oro, peces y alimentos silvestres). Lluve entre 5 a 8 meses, presenta el clima más húmedo del país, con precipitaciones crecientes de oeste a este, de 2,000 a 4,000 mm anuales, por lo que el exceso de agua es el problema principal para la actividad agropecuaria, ocasionando fenómenos de erosión y empobrecimiento mineral de los suelos, con importantes pérdidas postcosecha de granos y dificultades sanitarias para el ganado.</p> <p>La mayoría de los residentes de la zona dependen de la agricultura de subsistencia, cría de ganado vacuno y la minería.</p> <p>La producción para autoconsumo es la fuente de alimentos principal para la mayor parte de los hogares, que es complementada con la compra y con la leche y derivados para los que tienen ganado, así como con la producción de traspatio.</p> <p>La gran mayoría de las áreas cultivadas son de granos básicos: maíz, fríjol, arroz de seco, y algunos tubérculos (malanga y quequisque),</p> <p>La venta de mano de obra es la principal fuente de ingresos para los pobres en fincas de los acomodados, o en actividades como desbroce de tierras para cría de ganado y en las minas. Los acomodados obtienen sus ingresos de sus excedentes productivos de granos básicos y de la venta de ganado en pie, así como de la venta de madera.</p> <p>Esta zona se encuentra aislada de los centros urbanos del país y hay solamente un camino que la conecta con Managua, por lo que el acceso a mercados es difícil, así como la lejanía de muchas comunidades. Sin embargo, la mayoría de las comunidades tienen pequeños mercados que ofrecen alimentos básicos y artículos no alimentarios. La comercialización de granos básicos pueden realizarla muy pocos, puesto que el transporte tiene alto costo; los comerciantes de fuera de la zona, en su mayor parte del triángulo minero, son los que más se movilizan a comprar los productos de las zonas vecinas.</p> <p>Los riesgos de la zona afectan la producción, como el exceso de lluvias que ocasionan pérdidas de cultivos considerables y problemas con el ganado; para compensar las pérdidas de cultivos, los pobres recurren a la recolección de alimentos silvestres, aumento de la venta de madera y a la migración temporal fuera de la zona para buscar trabajo, y los acomodados migran también fuera de la zona para buscar trabajo, aumentan la venta de ganado.</p>
<b>Cultivos para la venta</b>	Arroz Maíz Raíces y tubérculos	
<b>Ganado</b>	Ganado vacuno Porcino Aves de corral	
<b>Fuente de ingresos</b>	Venta de mano de obra en agricultura y minería Venta de cultivos Venta de ganado Venta de madera Comercio	
<b>Mercados principales</b>	Siuna Rosita Bonanza Puerto Cabezas Mulukukú Río Blanco	
<b>Migración laboral</b>	Migración a las cabeceras municipales y a Honduras	
<b>Riesgos</b>	Inundaciones Tormentas tropicales Lluvias torrenciales	

**Calendario Estacional**

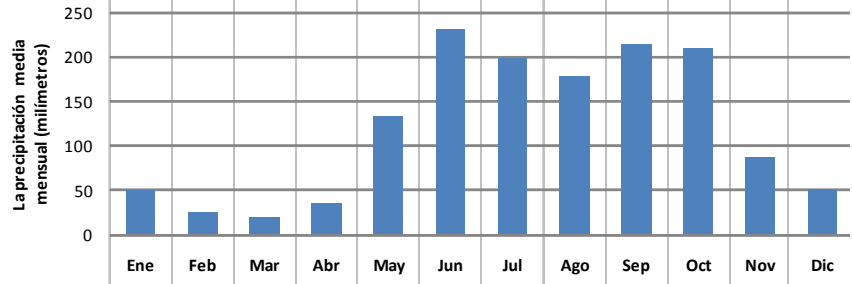
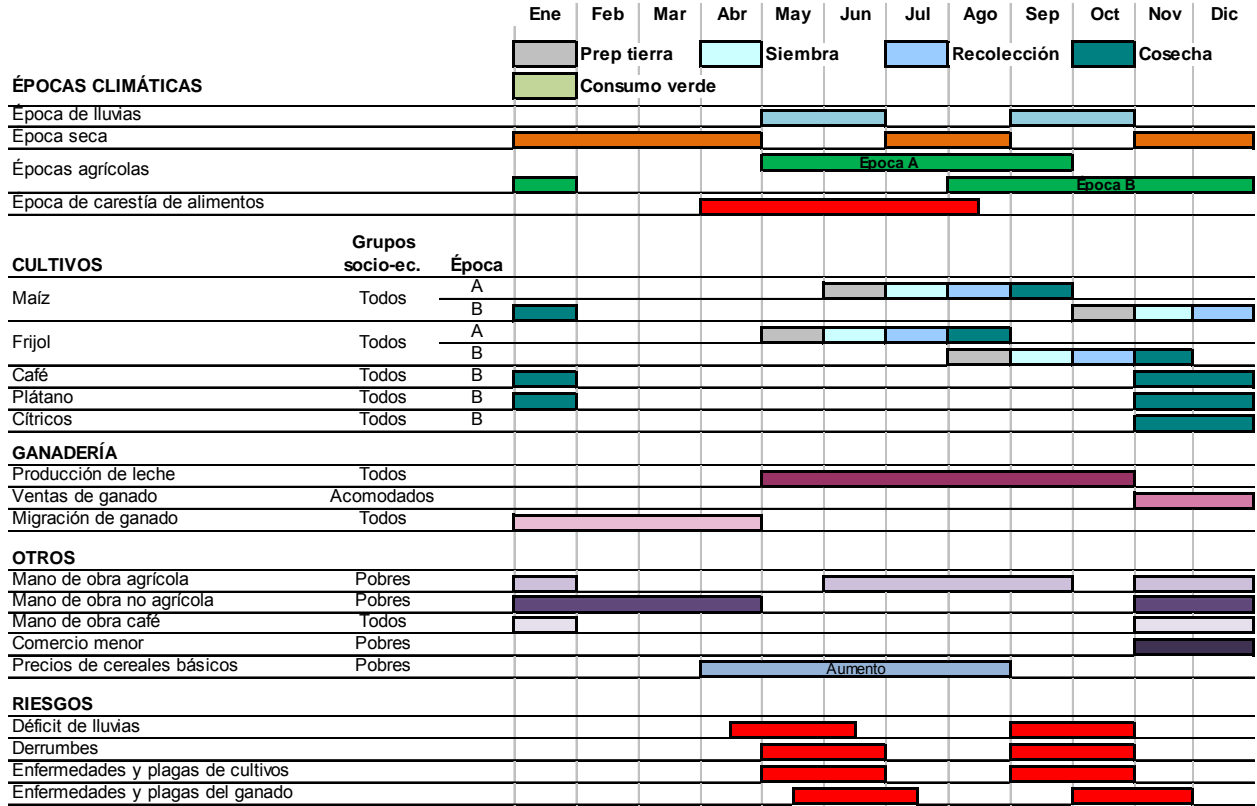
**Zona No. 11 – Zona Atlántico Norte de frontera agrícola y minería**



<b>Zona de Medios de Vida No.12 – Zona norte cafetalera con comercio agropecuario</b>		
<b>Cultivos alimentarios</b>	Maíz Frijoles Plátanos	<p>Esta zona incluye parte de los departamentos de Nueva Segovia, Madriz, Jinotega y Matagalpa; predomina el clima seco o semi-árido, con promedio de precipitaciones anuales de 1500 mm; vive la población más campesina y de sistemas de producción más intensivos, de granos básicos, hortalizas y café como motor económico de la zona.</p> <p>Los medios de vida de esta zona se concentran alrededor de la producción de café. Los pobres, además de vender su mano de obra en el café y en la ganadería, cultivan pequeñas parcelas con granos básicos para autoconsumo y venden parte de sus reservas en caso de necesidad; dependen más de la compra de alimentos por su limitado acceso a tierra que les impide producir para cubrir sus requerimientos anuales. Como la zona recibe trabajadores de todo el país, muchas veces el mercado laboral se satura por lo que tienen que migrar a países vecinos (El Salvador, Honduras) para encontrar trabajo. Los acomodados obtienen sus ingresos de la venta del café, ganado y algunos casos de la venta de mano de obra calificada.</p> <p>La carretera Panamericana y los caminos secundarios regularmente mantenidos aseguran el acceso durante todo el año a los principales mercados de la zona. Los granos básicos, los cítricos y el plátano se comercializan a través de intermediarios que los trasladan a mercados más grandes, mientras que el café se vende a los beneficios de la zona para su exportación.</p> <p>Las estrategias de respuesta de los pobres en momentos de crisis son un aumento en la búsqueda de empleo en la zona o fuera de ella, la incorporación de mas miembros del hogar en las actividades o la búsqueda de préstamos a los acomodados para comprar alimentos, también la reducción en el numero de tiempos de comida. Los acomodados en cambio reducen la contratación de mano de obra.</p> <p>Las limitaciones de esta zona están asociadas con la “crisis del café”; sin embargo, debido a su alto nivel de diversidad y proximidad al mercado, pueden vender frutas en mercados de Masaya y Managua, y la madera producida al crear sombra para los cafetos.</p> <p>Para los acomodados, la problemática del café los ha inducido a adoptar una estrategia de intensificación en el uso de insumos químicos y de mano de obra en el manejo del café. Esta disminución del uso de insumos químicos ha favorecido el uso de abonos orgánicos, lo cual también permitirá en el mediano plazo el acceso al mercado de café orgánico.</p>
<b>Cultivos para la venta</b>	Café Plátano Cítricos Frijoles	
<b>Ganado</b>	Porcino Aves de corral	
<b>Fuentes de ingresos</b>	Venta de mano de obra Venta de cultivos Venta de ganado	
<b>Mercados principales</b>	Matagalpa Jalapa Sébaco Jinotega	
<b>Migración laboral</b>	Dentro de la zona o a El Salvador y Honduras	
<b>Riesgos</b>	Escasez de lluvias  Desprendimientos de tierras  Plagas de cultivos	

**Calendario Estacional**

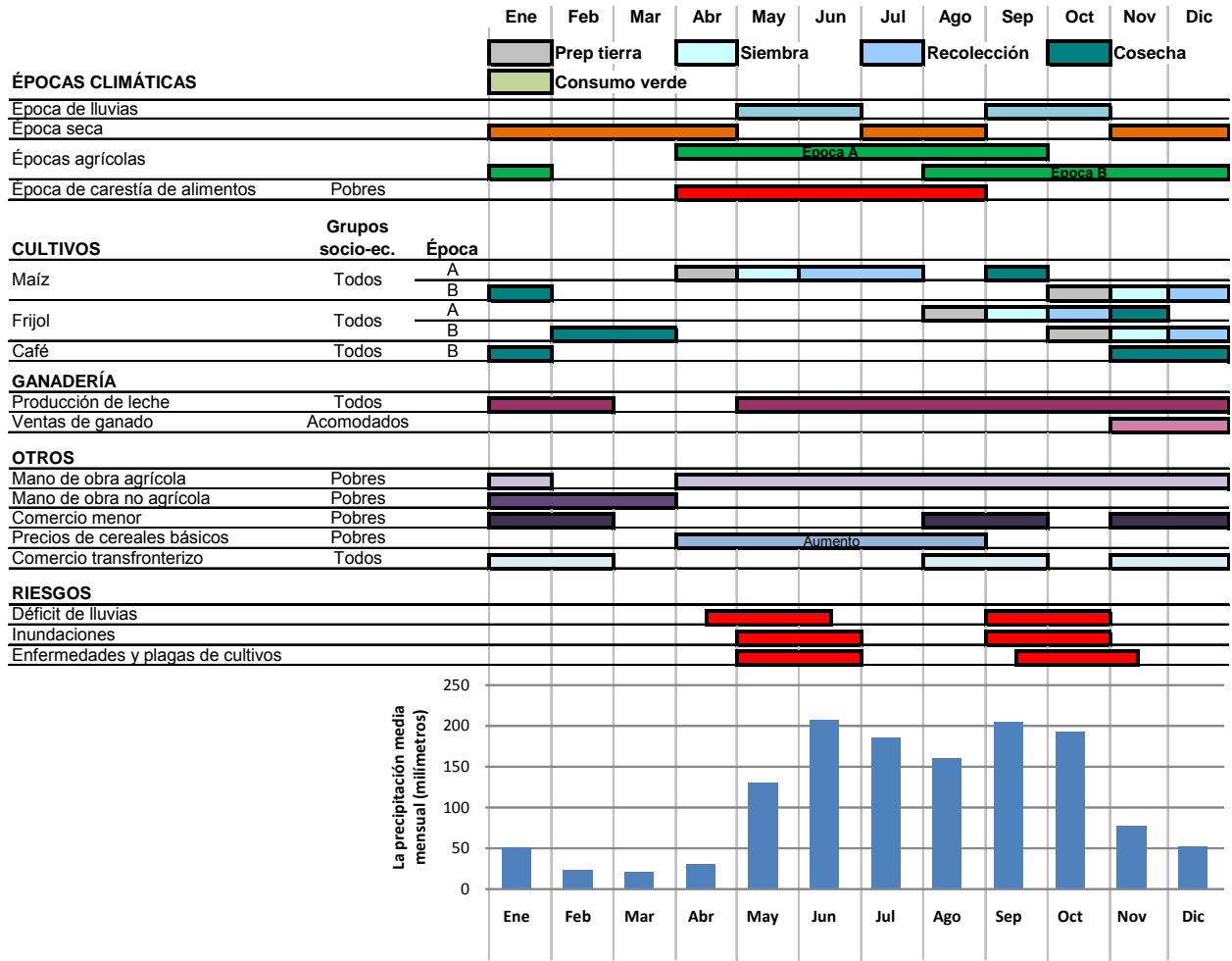
**Zona No. 12 – Zona norte cafetalera con comercio agropecuario**



<b>Zona de Medios de Vida No. 13 – Zona norte agropecuaria de granos básicos para el mercado, ganadería y café</b>		
<b>Cultivos alimentarios</b>	Maíz Frijoles Rice	<p>Esta zona de medios de vida de terreno accidentado y montañoso se caracteriza por la producción intensiva de cereales básicos de secano. La precipitación media anual es de 1.400 mm. Los hogares dependen de la producción de granos básicos logrando satisfacer la mayor parte de sus necesidades de alimentos e ingresos. El ganado y sus productos son también importantes, así como la producción de café en pequeña escala.</p> <p>Los hogares de la zona pueden cosechar dos veces al año, pero el acceso limitado a tierra e insumos agrícolas de los pobres resulta en bajos rendimientos, y para cubrir este déficit compran alimentos, y reciben especies (granos básicos, leche y derivados) en pago por el trabajo realizado en las fincas de los acomodados. Estos últimos complementan también sus necesidades anuales de alimentos con la compra y la producción pecuaria.</p> <p>La venta de mano de obra en actividades agropecuarias (en fincas de los acomodados, en la zona cafetalera, en Managua o en Honduras), la venta de parte de las reservas de granos básicos y algunos productos de traspasío constituyen el ingreso de los pobres. Y los acomodados obtienen sus ingresos de la venta de granos básicos, café y, en algunos casos, ganado en pie. Esta zona es conocida por su alta productividad de granos básicos que logra satisfacer parte de la demanda nacional.</p> <p>El acceso al mercado en la zona es bueno, la carretera Panamericana y varios caminos secundarios bien mantenidos conectan la zona con los mercados regionales mayores y permiten un intercambio continuo de productos. Los granos básicos, hortalizas y tubérculos se comercializan en los mercados locales o a través de intermediarios que los transportan a mercados departamentales y/o a Managua, al igual que el ganado en pie. El café se vende a los beneficios quienes se encargan de su comercialización.</p> <p>Cuando se presenta escasez de alimentos o dinero efectivo, las familias recurren a aumentar la venta de especies menores, venta de leña, e incrementan el cultivo de hortalizas de crecimiento rápido para obtener ingresos en corto plazo. Mientras que los acomodados reducen la contratación de mano de obra, y pueden llegar a reducir sus áreas de siembra.</p>
<b>Cultivos para la venta</b>	Maíz Frijoles Hortalizas Raíces y tubérculos Café	
<b>Ganado</b>	Ganado vacuno Porcino Aves de corral	
<b>Fuentes de Ingresos</b>	Venta de mano de obra Venta de cultivos Venta de ganado Ventas de leche y derivados	
<b>Mercados principales</b>	<u>Granos básicos</u> Jalapa Quilalí Wiwili Pantasma Jinotega	
	<u>Ganado vacuno</u> Mataderos de Condega Managua Nandaimé	
<b>Migración laboral</b>	Dentro de la zona o a la zona cafetalera o a El Salvador y Honduras	
<b>Riesgos</b>	Inundaciones  Escasez de lluvias  Plagas de los cultivos  Deterioro del medio ambiente	

**Calendario Estacional**

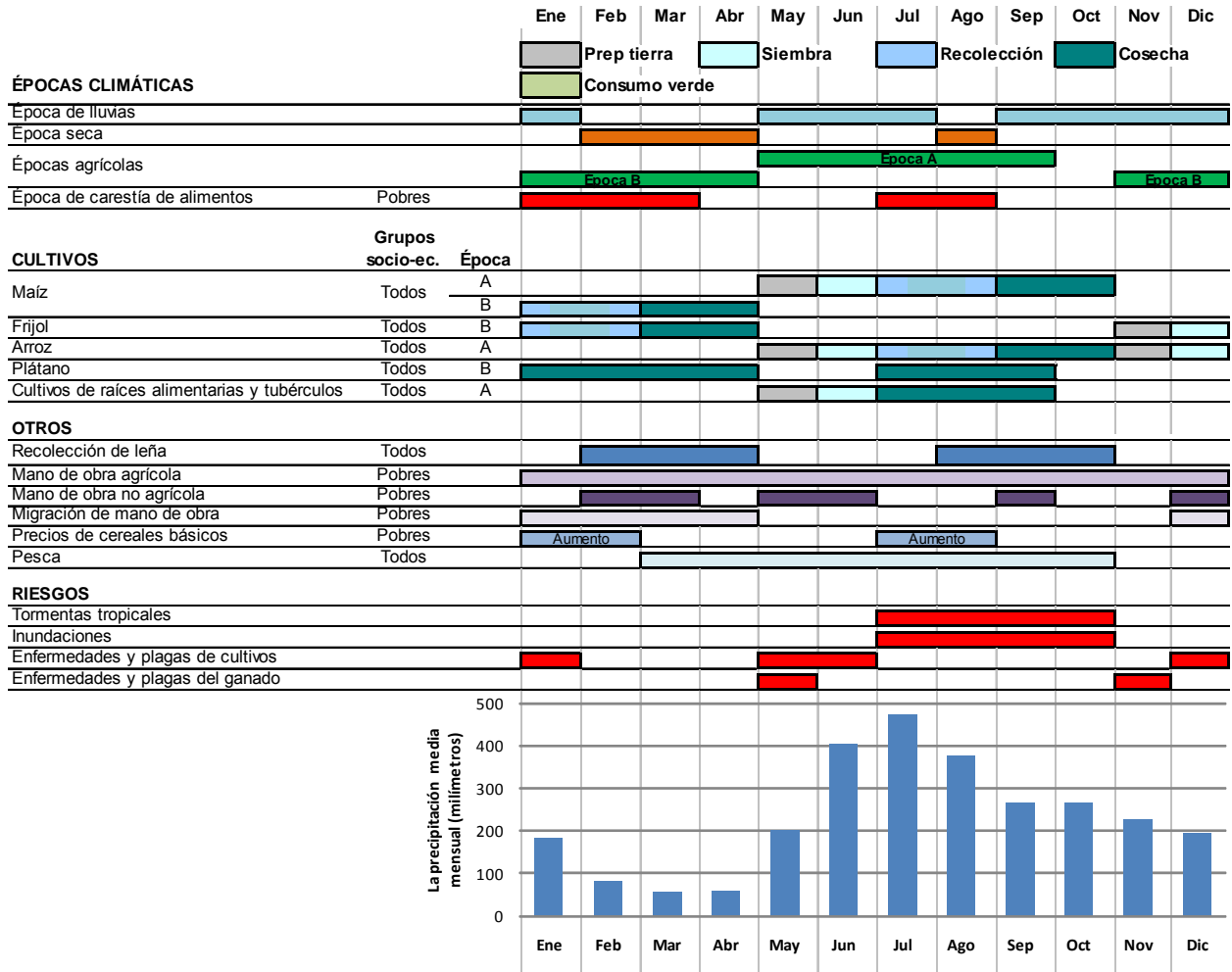
**Zona No. 13 – Zona norte agropecuaria de granos básicos para el mercado, ganadería y café**



<b>Zona de Medios de Vida No. 14 – Zona de aprovechamiento forestal comunitario</b>		
<b>Cultivos alimentarios</b>	Maíz Frijoles Arroz Tubérculos	Es una zona caracterizada por la explotación del bosque como medio de vida principal, combinada con la producción de granos básicos y tubérculos para autoconsumo. La precipitación media anual es de 2.800mm.
<b>Cultivos para la venta</b>	Arroz Frijoles Raíces y tubérculos	Los pobladores de la zona cuentan en promedio con áreas de 50 a 200 mz en zonas boscosas, con 2 a 5 cabezas de ganado, y sistemas de producción extensivos de granos básicos, tubérculos, cerdos y ganadería vacuna en crecimiento.
<b>Ganado</b>	Ganado vacuno Porcino Aves de corral	La actividad no agropecuaria es eventual y poco desarrollada, la venta de madera es lo más importante.
<b>Fuentes de ingresos</b>	Venta de madera y leña Venta de mano de obra Venta de especies menores Venta de cultivos	La integración a los mercados es poca debido a la débil infraestructura vial de la zona; se comercializan cerdos, frijoles y arroz a nivel local o con intermediarios.
<b>Mercados principales</b>	<u>Producción agropecuaria</u> Mercados locales  <u>Madera</u> Rosita, Siuna, Bonanza y Managua	La fuerza de trabajo se vende poco y se hace al día o se emigra a los cortes de café. Son autosuficientes sólo en granos básicos y tubérculos, y en algunos casos cuajada, el resto lo compran.
<b>Migración laboral</b>	A las cabeceras municipales	Los principales problemas que afectan a esta zona son de índole social y ambiental, como la extracción forestal indiscriminada sin ningún plan de manejo por parte de los madereros, los que muchas veces operan de manera ilegal al amparo de las autoridades locales.
<b>Riesgos</b>	Extracción forestal indiscriminada  Incendios forestales  Inundaciones  Deterioro del medio ambiente	La degradación de los suelos y la pérdida de biodiversidad vegetal y animal son también parte de los graves problemas que está experimentando esta zona, consecuencia de la extracción forestal, el despale y las quemadas indiscriminadas que se realizan con el propósito de sembrar granos básicos y/o empastar tierras para alimentar el ganado.

**Calendario Estacional**

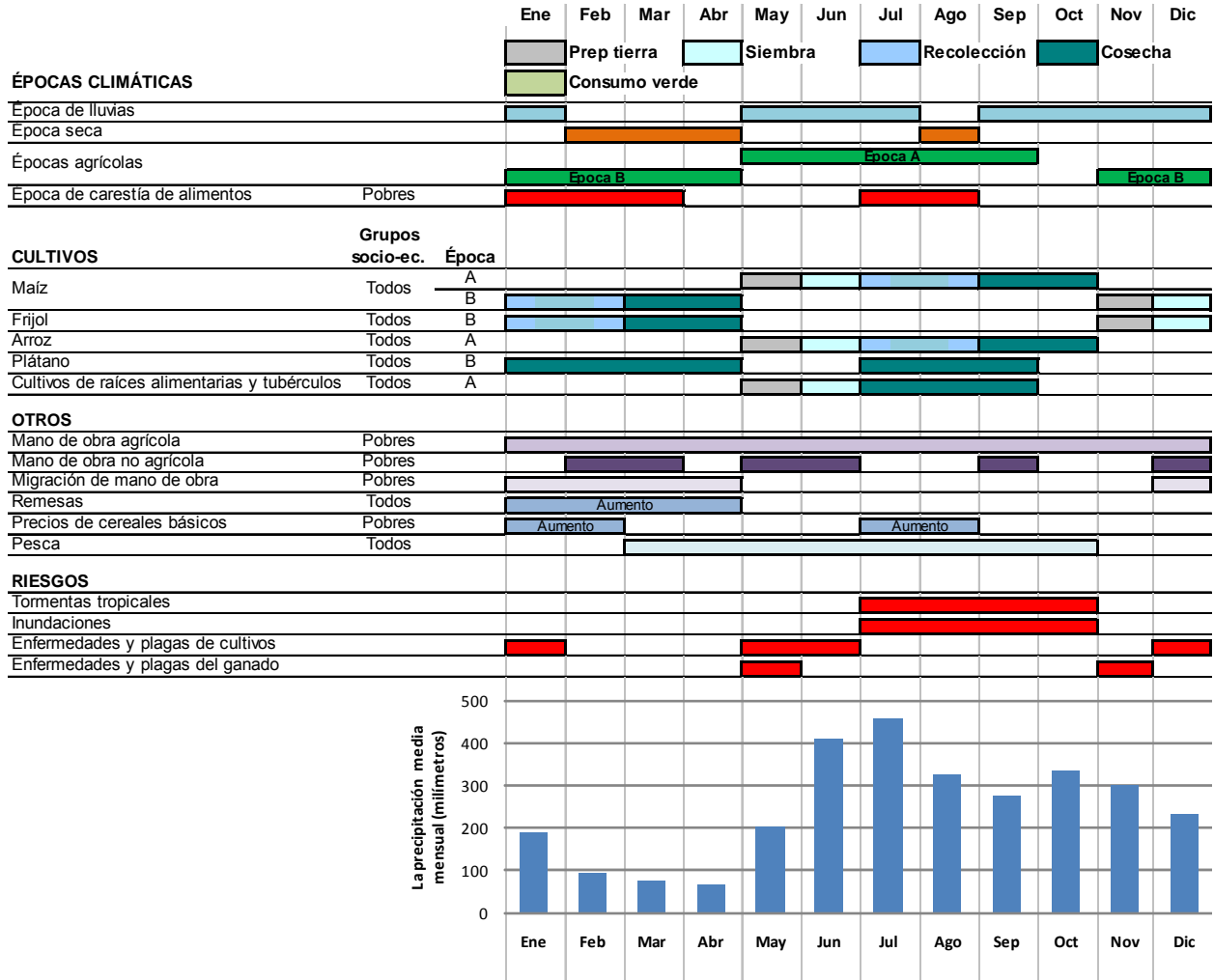
**Zona No. 14 – Zona de aprovechamiento forestal comunitario**



<b>Zona de Medios de Vida No. 15 – Zona de agricultura tradicional de la rivera del Río Coco</b>		
<b>Cultivos alimentarios</b>	Maíz Frijoles Arroz	Esta zona estrecha y llana bordea la franja norte de la Región Autónoma del Atlántico Norte a lo largo de la rivera del Río Coco. Presenta suelos aluviales bien drenados y un promedio de precipitación anual de 3.000 mm, que ofrece condiciones óptimas para la producción extensiva de granos básicos (maíz, frijoles y arroz), así como plátano y yuca.
<b>Cultivos para la venta</b>	Frijoles Plátano Yuca	
<b>Ganado</b>	Ganado vacuno Porcino Aves de corral	El Río Coco sirve de arteria comercial de la zona, conectando a las comunidades que residen a lo largo de su rivera.
<b>Fuentes de ingresos</b>	Venta de mano de obra Venta de cultivos Extracción de oro Venta de ganado Comercio Venta de madera	La producción de autoconsumo es la principal fuente de alimentos de los pobres de la zona, seguida por la compra y la producción de traspatio. Los acomodados son productores excedentarios pero compran también alimentos de acuerdo con sus necesidades. Los hogares que cuentan con ganado complementan su dieta con leche y sus derivados.
<b>Mercados principales</b>	Waspám Comunidades de ríos Comunidades hondureñas	La venta de mano de obra en actividades agropecuarias, venta de parte de las reservas de granos y, ocasionalmente, de madera constituyen el ingreso de los pobres de la zona; para los acomodados la venta de su cosecha de granos, de ganado en pie, la venta de oro, en algunos casos, y el comercio conforman su ingreso.
<b>Migración laboral</b>	A Honduras	
<b>Riesgos</b>	Inundaciones  Tormentas tropicales  Acceso limitado a mercados	El Río Coco sirve de único enlace entre las comunidades y los escasos medios de transporte hacen que el movimiento de productos resulte muy costoso. Waspám es el mercado principal más cercano de la zona, pero su ubicación en la franja occidental de la zona hace que el acceso al mercado sea difícil para los que residen en el lado opuesto. Los cultivos de frijoles y, en cierto grado, de arroz y tubérculos son transportados por intermediarios desde el Pacífico a los mercados de Waspám, Puerto Cabezas y a comunidades de Honduras. El ganado se comercializa principalmente dentro de la zona por el Río Coco y a veces a Waspám.  Ante momentos de crisis los pobres optan por la recolección de alimentos silvestres, la caza y la pesca, y un aumento de la migración a zonas costeras o a Puerto Cabezas y Waspám para búsqueda de empleo, esta última estrategia también es una alternativa para los acomodados.

**Calendario Estacional**

**Zona No. 15 – Zona de agricultura tradicional de la rivera del Río Coco**



<b>Zona de Medios de Vida No.16 – Zona de pesca tradicional de la Costa Caribe</b>		
<b>Cultivos alimentarios</b>	Frijoles Arroz Plátanos	<p>Esta larga zona costera de base pesquera se caracteriza por amplias playas cubiertas de palmeras, mangles, estuarios y lagunas costeras. Los límites se extienden desde el litoral Atlántico hacia el interior, a unos 5 a 15 km, y desde el sur de la frontera hondureña hasta Costa Rica. La precipitación media anual es de 3.100 mm, que se produce principalmente entre enero y mayo.</p> <p>La mayoría de los residentes de la zona dependen de la pesca artesanal, sin embargo, existen núcleos de empresas de pesca industrializada en Puerto Cabezas, Bluefields, El Bluff, Cayos Perlas y Miskitos y las Islas del Maíz. Las familias que viven en el norte, hacia la frontera hondureña, practican el buceo libre, capturan langostas y otros moluscos. Si bien la pesca es importante, los hogares producen granos básicos (frijoles y arroz) y plátano para autoconsumo. Cuentan con especies menores (cerdos y aves de corral) que también se destinan al consumo familiar.</p> <p>Casi todos los pobladores de la zona dependen de la producción de granos básicos para autoconsumo, para satisfacer la mayor parte de sus necesidades de alimentos anuales, lo que complementan con la pesca, la producción de traspatio y la compra.</p> <p>La pesca constituye la principal fuente de ingresos en la zona. Los acomodados pagan a sus jornaleros dinero efectivo para trabajar en sus barcos y venden la pesca a intermediarios o a empresas pesqueras, también se dedican al comercio en pequeños negocios, pulperías, etc. Los pobres, además de los ingresos obtenidos por la venta de mano de obra en barcos pesqueros o fincas, venden parte de sus reservas de granos.</p> <p>La infraestructura subdesarrollada y las pobres opciones de transporte limitan el acceso de la mayoría de las familias a los mercados. Los precios de los alimentos básicos están condicionados por la demanda y los intermediarios que operan en la zona. Los granos básicos se venden a intermediarios quienes los llevan a mercados mayores dentro y fuera de la zona. La pesca y otros crustáceos se venden a las empresas pesqueras quienes lo procesan y llevan a Managua o a nivel internacional.</p> <p>Las escasas oportunidades de trabajo que existen en la zona obligan a muchos jornaleros a migrar fuera de la zona o en cruceros, es creciente la migración a Estados Unidos o las Islas Caimán. , también en momentos de crisis aumenta el consumo de raíces, tubérculos, alimentos silvestres y la caza, así como solicitar remesas de los familiares y involucrarse en actividades de autoempleo (legal e ilegal).</p>
<b>Cultivos para la venta</b>	N/A	
<b>Ganado</b>	Porcino Aves de corral	
<b>Fuentes de ingresos</b>	Venta de mano de obra Venta de pescado Venta de cultivos Venta de ganado Comercio Remesas	
<b>Mercados principales</b>	Puerto Cabezas Bluefields Waspam	
<b>Migración laboral</b>	Se embarcan, o migran a Estados Unidos	
<b>Riesgos</b>	Inundaciones Tormentas tropicales Acceso limitado al mercado	



## Anexo – Participantes en talleres

Name	Organization	Position	Email
Clarisa Falcon	Vice Alcaldesa Alcabdia Tola	Vice Alcaldesa Alcabdia Tola	<a href="mailto:angelmorales17109@hotmail.com">angelmorales17109@hotmail.com</a>
Freddy Garcia	Delegado	Plan Internacional	<a href="mailto:fregarcia2005@yahoo.com.mx">fregarcia2005@yahoo.com.mx</a>
Guillermo Bendaña	Delegado	FSV	<a href="mailto:fsv_nic@yahoo.com">fsv_nic@yahoo.com</a>
Jose Angel Rugama	Delegado	MAGFOR - Esteli	<a href="mailto:jrugama@hotmail.com">jrugama@hotmail.com</a>
Juana Rodriguez		MAGFOR - Rivas	<a href="mailto:jrodriguez0464@yahoo.es">jrodriguez0464@yahoo.es</a>
Manuel Leiva		Aiku ki wal	<a href="mailto:manueleiva2@yahoo.es">manueleiva2@yahoo.es</a>
Martin Lopez	Delegado	ACH	<a href="mailto:martinlopezd@gmail.com">martinlopezd@gmail.com</a>
Rebeca Morales	Delegada	VMNIC (vision mundial)	<a href="mailto:rebeca_moralez@yahoo.com.mx">rebeca_moralez@yahoo.com.mx</a>
Rene Martin Aguilera		MAGFOR Nueva Segovia	
Reyna Morales	Delegada	Alcabdia Puerto Morazan	<a href="mailto:reynamorales123@yahoo.com">reynamorales123@yahoo.com</a>
Roger Rivera		ACTED - WASPAM	<a href="mailto:roger_rivera81@yahoo.es">roger_rivera81@yahoo.es</a>
Salvador Obregon Villareal		MAGFOR RIVAS	
Socorro Woods (Bluefields)	Delegada	ENSOME	<a href="mailto:socorroa@turbonett.com.ni">socorroa@turbonett.com.ni</a>
Tymond Robbins		Mayangna	<a href="mailto:waula2001@yahoo.com">waula2001@yahoo.com</a>
Wilver Enrique Betanco		MAGFOR - Madriz	<a href="mailto:wilverenrique@yahoo.com">wilverenrique@yahoo.com</a>
Amanta Sanabria	OXFAN	Oficial de programa GV	<a href="mailto:asanabria@oxfam.org.uk">asanabria@oxfam.org.uk</a>
Bayardo Etienne	Cuerpo de Paz		<a href="mailto:betienne@ni.peacecorps.gov">betienne@ni.peacecorps.gov</a>
Carlos Antonio Ling	OXFAN	Oficial Humanitario	
Mabel Maireba	MAGFOR		<a href="mailto:mabel.mairena@magfor.gob.ni">mabel.mairena@magfor.gob.ni</a>
Mariano Gutierrez	INETER MANAGUA		<a href="mailto:mariano.gutierrez@met.ineter.gob.ni">mariano.gutierrez@met.ineter.gob.ni</a>
Mario Alvarez	Plan Internacional Villa El Carmen		<a href="mailto:Mario.Alvarez@plan.internacional.org">Mario.Alvarez@plan.internacional.org</a>
Martine Mayrat	Consultora		<a href="mailto:mmeyratn@gmail.com">mmeyratn@gmail.com</a>
Ramon Noguera	Director Proyecto MAGFOR PMA	Director Proyecto	<a href="mailto:magfor_pma_direccion@yahoo.com">magfor_pma_direccion@yahoo.com</a>
Ramon Guevara	OBSAN ACH Nicaragua		<a href="mailto:rsgflores@yahoo.com">rsgflores@yahoo.com</a>
Ramon Rivas	MAGFOR Managua		<a href="mailto:ramon.rivas@magfor.gob.ni">ramon.rivas@magfor.gob.ni</a>
Silvio Castellon	PMA Nicaragua		<a href="mailto:silvio.castellon@wfp.org">silvio.castellon@wfp.org</a>
William Perez	MAGFOR Masaya		<a href="mailto:wpres47@yahoo.com">wpres47@yahoo.com</a>
Lorena Aguilar	MFEWS-USAID	Representante Regional	<a href="mailto:laquilar@fews.net">laquilar@fews.net</a>
Adriana Moreno	Consultora	MFEWS-USAID	<a href="mailto:adriana_yamile_m@hotmail.com">adriana_yamile_m@hotmail.com</a>
Stephen Browne		MFEWS-Washington	<a href="mailto:sibrowne1@gmail.com">sibrowne1@gmail.com</a>
Xaviere Telleria			<a href="mailto:telmet@cablenet.com.ni">telmet@cablenet.com.ni</a>
Roberto Cabrera		ACH	<a href="mailto:cordobr-ca@acf-e.org">cordobr-ca@acf-e.org</a>
Jose Luis Vivero		ACH	<a href="mailto:hom-ca@acf-e.org">hom-ca@acf-e.org</a>