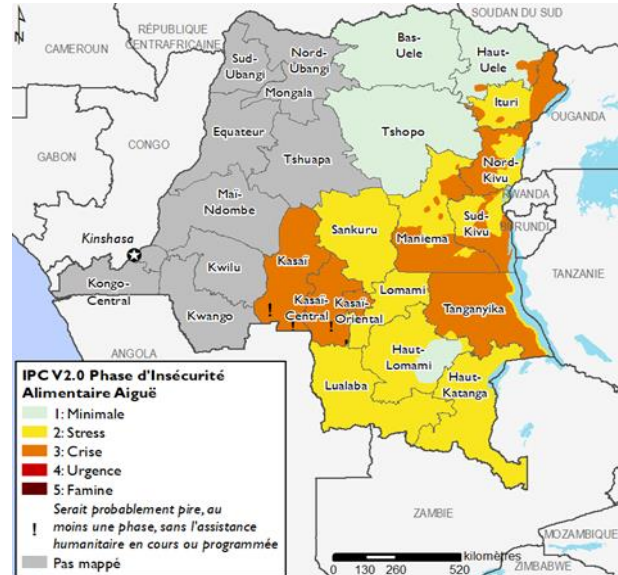


Mouvements importants de retour des populations à l'Est, pendant la saison agricole en cours

MESSAGES CLÉS :

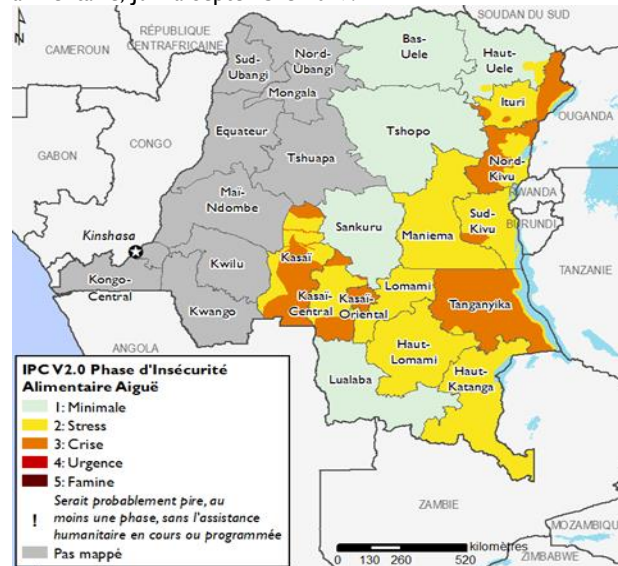
- La campagne agricole de la saison B en cours se poursuit normalement dans les zones Centre-est et Sud-est du pays. Le maïs, le riz, le haricot, et la patate douce évoluent normalement favorisée par une pluviométrie normale et présageant des récoltes moyennes. Cependant dans la partie sud du Tanganyika et du Sud-Kivu, les agriculteurs se plaignent, du retard des pluies observé en mars sur près de 3 semaines. Aussi la présence des criquets est signalée à l'extrême Nord-est (Aru) dans l'Ituri, déifiant tout pronostic des bonnes récoltes.
- La tendance des mouvements de retour observée depuis décembre 2017 se maintient. Selon l'OIM en février 2019, plus de 70 pourcents de personnes déplacées entre 2016 et 2018 seraient déjà de retour dans la région des Kasai, et le Tanganyika. Dans certaines provinces de l'Est, notamment le Maniema, le Sud Kivu et la région des Kasai, on assiste à la reddition de certains groupes armés. Ceci pourrait faciliter une reprise apaisée des activités agricoles dans les zones concernées si les intrants agricoles sont disponibles.
- La situation sécuritaire dans la région des Kasai est relativement calme en dépit de quelques poches de résistance liées aux conflits entre communautés. La région connaît actuellement une relance des activités agricoles avec une forte participation des ménages contrairement à la saison précédente, avec une amélioration attendue du niveau de production pendant la saison B qui sera recevrait des pluies normales selon les prévisions météorologiques de la NOAA.
- Malgré son faible impact sur la situation actuelle de la sécurité alimentaire dans les zones affectées, l'épidémie de la maladie à Virus Ebola (MVE) continue à faire des victimes avec Katwa comme le principal point chaud de l'épidémie. On compte au 25 avril 2019, 1 417 cas enregistrés dont 1 351 cas confirmés, 66 cas probables et 913 décès soit un taux de létalité de 64 pourcent. Dans le moyen terme, en l'absence de toute assistance humanitaire, on pourrait s'attendre à une détérioration de la consommation alimentaire des ménages.

Carte des résultats estimés plus probables de la sécurité alimentaire, Février à Mai 2019



Source : FEWS NET

Carte des résultats estimés plus probables de la sécurité alimentaire, Juin à Septembre 2019.



Source : FEWS NET

La manière de classification que FEWS NET utilise est compatible avec l'IPC. Une analyse qui est [compatible avec l'IPC](#) suit les principaux protocoles de l'IPC mais ne reflète pas nécessairement le consensus des partenaires nationaux en matière de sécurité alimentaire.

SITUATION ACTUELLE

Situation sécuritaire et mouvements des populations : La situation sécuritaire en République Démocratique du Congo continue d'être marquée par une crise aigüe sur une large partie du territoire, qui se manifeste de manières variées dans diverses zones. Dans certaines zones, l'amélioration du contexte sécuritaire a contribué à des mouvements de retours notamment dans les régions de Kasai, le Sud Kivu, le Tanganyika et Maniema. Selon l'OIM, environ 70 pourcents de personnes retournées enregistrés en 2018. Ceci serait résultant d'une dynamique de reddition des groupes armés favorisée par la situation post électorale apaisée. Cependant, la partie grand-nord de la province du Nord Kivu connaît présentement un regain de violence qui continue à jeter des milliers des personnes en déplacement.

Saison Agricole : Sur l'ensemble de la région Est de la RDC, la saison agricole au Nord comme au Sud a été favorisée par une régularité des pluies qui a permis une saison agricole normale avec des récoltés moyennes dans l'ensemble de la région, voire au-dessus de la moyenne à certains endroits. C'est le cas du Haut-Katanga, où les fermiers ont la perception d'une production meilleure en rapport à la dernière saison.

Période de soudure précoce : La récolte de la saison B étant inférieure à la moyenne dans la plupart des zones de la partie Nord Est du pays, du fait des faibles superficies emblavées et conditions agro climatiques moins performantes par endroits, la durée de stocks des ménages ne pourra excéder la moyenne de deux mois de consommation. De ce fait, on pourrait s'attendre à une période de soudure précoce. Ce qui pourrait susciter au niveau des ménages pauvres, le recours aux stratégies de survie de plus en plus sévères.

Disponibilités alimentaires et Situation des marchés : Le faible niveau de production connue lors de la campagne agricole précédente et la détérioration avancée des infrastructures de transport, conduisent à une disponibilité alimentaire limitée sur les marchés locaux surtout pendant cette période pluvieuse de l'année. Quand bien même la production de la saison A de la campagne agricole en cours soit améliorée, elle reste en dessous de la normale et ne pourrait avoir une influence importante sur les marchés de consommation. Les importations dans les pays voisins devront être déterminantes dans le maintien de la stabilisation des prix jusqu'à la prochaine récolte.

Selon le rapport de la Cellule d'analyse des indicateurs de développement (CAID) d'avril 2019, six produits sur dix contrôlés sur différents marchés du pays ont connu une stabilité des prix (huile de palme, farine de maïs, riz importé, sel, sucre et viande de chèvre) et quatre autres ont enregistré une hausse des prix (huile végétale + 14 pourcent, farine de manioc + 13 pourcent, riz produit local + 12 pourcent et haricots + 9 pourcent). Le taux de change est resté inchangé en Avril par rapport au mois précédent.

La situation d'Ebola : Les attaques répétées des centres de traitement de la maladie à virus Ebola semblent favoriser la propagation de la maladie dans la communauté. Alors qu'on observait déjà à une maîtrise de la situation depuis la fin du premier trimestre de l'année en cours, au mois d'Avril, on constate une augmentation du taux de létalité. La persistance de cette situation, pourrait produire des effets négatifs sur la situation de la sécurité alimentaire dans cette zone jadis excédentaire de production agricole. En effet, devant une telle situation, les personnes de contact qui sont mises en observation, dépendent de l'assistance humanitaire, avec un accès quasi inexistant à leurs moyens d'existence.

Assistance humanitaire : Elle se poursuit dans les zones affectées notamment dans la région des Kasai ; dans la province orientale et le Tanganyika. La présence des derniers expulsés de l'Angola dans le Kasai et les zones frontalière reste préoccupante en rapport à l'assistance actuelle qui reste encore faible, ne couvre pas l'ensemble des besoins exprimés pour cette zone de retour des expulsés. A ce jour, le PAM assiste 32 000 expulsés dans le Kwango et 93 000 dans le Kasai qui ont reçu de l'assistance pour la seconde distribution.

SUPPOSITIONS MISE À JOUR

La situation actuelle n'a pas affecté les hypothèses utilisées dans le développement du scénario FEWS NET le plus probable pour la période de février à septembre 2019. Un examen complet du scénario est disponible dans le [rapport sur les perspectives de Février à Septembre 2019 posté sur le site de FEWS NET](#).

PERSPECTIVES ESTIMÉES JUSQU'EN SEPTEMBRE 2019

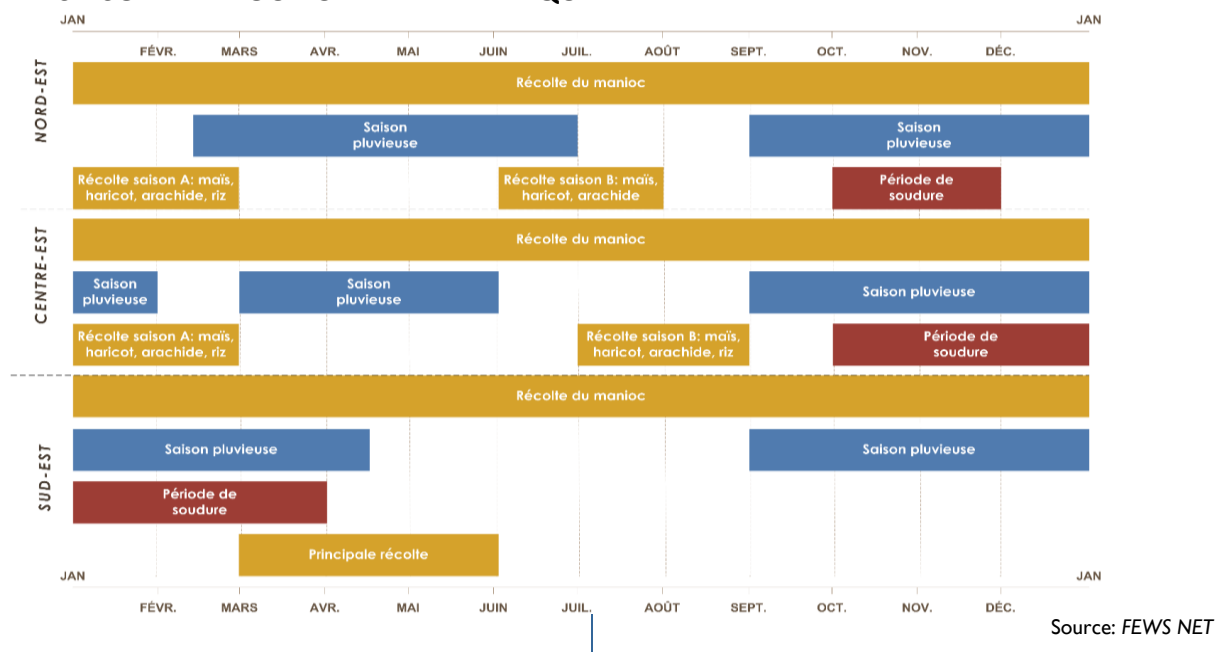
La fin de la période de mars- à juin 2019 devra coïncider avec les récoltes des vivriers comme le maïs, le haricot, et l’arachide pour la saison B alors que celle de septembre constitue la période de semis au Nord-est et Centre-est du pays. Une proportion importante de ménages retournés pourrait participer à cette deuxième saison agricole, la surface emblavée pour les producteurs agricoles pourrait éventuellement augmenter avec une amélioration probable de la production. Cela pourrait donner à nouveau de la nourriture aux ménages pauvres qui dépendraient en ce moment de leur propre production.

Etant donné la faible couverture d’assistance humanitaire reçue par les ménages retournés, seule la production de la saison agricole ne pourrait pas couvrir les besoins alimentaires des ménages ; en occurrence agricoles dans la partie Centre, Nord-est et Sud-est du pays. On estime aussi que la période de soudure s’annoncerait plus précoce déjà à partir du début d’août-2019.

La situation de la sécurité alimentaire ne pourrait s’améliorer en une seule campagne agricole. Au faible niveau d’assistance dans la province du Kasai, s’ajoute la problématique des également l’afflux des congolais expulsés de l’Angola. Ces derniers estimés à 380 000 personnes sont disséminés dans la zone sud de la région des Kasai

Cette zone devra donc rester en phase de Crise (Phase 3 de l’IPC). En outre, les entités comme l’Ituri et le Nord Kivu qui connaissent actuellement des conflits et violences ainsi que l’épidémie à Virus Ebola sont toujours confrontés à des mouvements importants des populations. La situation dans cette région ne pourra s’améliorer et pourra rester en phase de Crise (Phase 3 de l’IPC), comme dans partis d’Ituri et Tanganyika. La plupart de la centre-nord du pays reste en Minimale (Phase 1 de l’IPC), avec des zones de Stress (Phase 2 de l’IPC) dans le sud-est et partis de l’est.

CALENDRIER SAISONNIER POUR UNE ANNÉE TYPIQUE



A PROPOS DE CE RAPPORT

Cette mise à jour sur la sécurité alimentaire est un rapport sur les conditions actuelles et des changements sur les perspectives projetées de l’insécurité alimentaire dans ce pays. Il met à jour les Perspectives sur la sécurité alimentaires de FEWS NET qui est publié trois fois par année. Pour en savoir plus sur le travail, cliquer [ici](#)